

trait d'union

Lettre de la Communauté
de communes
Gisors Epte Lévrière



PRATIQUE

- Jeu-concours pour nommer la maison de l'enfance 2012
- Gestion : innover pour réduire les coûts

Lire en page 2

GROS PLAN

- Les actions quotidiennes de la Communauté de communes

Lire en page 4

PRATIQUE

- Voie verte: un parking à Neaufles-Saint-Martin
- Maison de l'enfance : début des travaux

Lire en page 5

LOISIRS

- Bientôt une salle de fitness à Aquavexin

Lire en page 6

ENTREPRISES

- Vélioka à votre service
- Grisel et Agoofy

Lire en page 8



Communauté
de communes

5, rue Jean Jaurès
27140 Gisors
tél. : 02 32 27 89 50
Fax : 02 32 27 89 49
Site internet : www.cdc-gisors.fr

Des permanences économiques pour aider les entreprises du territoire communautaire !

Dans le but de renforcer l'attractivité économique du territoire communautaire et de proposer toujours plus de services aux entreprises, la Communauté de communes Gisors-Epte-Lévrière met en place, à titre expérimental, de septembre à décembre 2011, des permanences économiques dédiées aux entreprises/artisans. Ces permanences seront assurées par Eure Expansion (Agence de Développement Économique du Conseil général de l'Eure) et effectuées dans les locaux de la Communauté de communes (5 rue Jean Jaurès à Gisors).

Elles visent à aider les entreprises/artisans dans leurs démarches diverses (création, aides publiques, développement d'activité, problématiques emploi-formation, présentation des pôles de compétitivité et clusters existant en Haute-Normandie...).

A titre expérimental, les journées de permanences auront lieu le jeudi de 10 h 00 à 17 h 30 les :

- 8 septembre 2011
- 29 septembre 2011
- 6 octobre 2011
- 20 octobre 2011
- 17 novembre 2011
- 8 décembre 2011

Il est nécessaire de prendre rendez-vous auprès de M^{me} Stéphanie Henry au 06 03 20 92 96 préalablement.

Coordonnées d'Eure Expansion : Eure Expansion Parc d'Activités du Long Buisson 181, rue Clément Ader BP 476 - 27004 Évreux CEDEX Tél : (33) 2 32 33 27 07 Fax : (33) 2 32 38 36 25 info@eure-expansion.fr M^{me} Stéphanie Henry : portable professionnel : 06 03 20 92 96.

À ne pas manquer la journée de la voie verte

Le dimanche 25 septembre de 9 h à 17 h

À Gisancourt (Hameau de Guerny)

- Dès 9h30 randonnée vélo (AR) Berthenonville avec petit-déjeuner, démonstration de Tai-chi.
- Toute la journée : marché artisanal, prêt de vélos, animation sulkys, cars, véhicules à pédales, mur d'escalade, tirs au but, ateliers nature, exposition de peinture, initiation au portage de bébé, défis sportifs, démonstration et tournoi de ping pong, espace jeux surdimensionnés, exposition de véhicules anciens de pompiers, ateliers enfants, baptême en camion (2 euros), intermèdes musicaux.

Plateau repas et buvette à partir de 11h30

Voie verte Gisors-Gasny : La signalétique touristique installée



Une signalétique touristique et de rabattement sur tous les parkings menant à la Voie Verte Gisors-Gasny a été mise en place par le Conseil Général. Confectionnée par les services de la Communauté de communes avec le Conseil général de l'Eure et le Comité Départemental du Tourisme de l'Eure, elle permet, à chaque intersection de la voie verte et d'un axe routier, d'indiquer aux usagers à quelle distance ils se trouvent d'un site naturel ou historique à découvrir (panneau découverte), de services et commerces de proximité et la distance les séparant des communes. Cette opération permettant de valoriser les richesses des territoires traversés, a été financée et pilotée par le Département de l'Eure avec l'aide de la Région (25%) et de l'Europe (Feader) pour 50 %.

Un jeu-concours pour nommer le multi-accueil communautaire

Boule de gomme et Pomme cannelle, c'est ainsi que se nomment les deux sites proposant aux habitants de Gisors un accueil collectif pour les jeunes enfants. Une troisième structure de 40 places est en construction à l'initiative de la Communauté de communes. Elle ouvrira ses portes dans le courant du quatrième trimestre 2012 et sera destinée aux enfants habitant une commune du territoire communautaire. Pour l'identifier, vous êtes invités à proposer un nom facilement mémorable pour les enfants, les familles et auquel le personnel pourra s'identifier fièrement.

La créativité et l'imagination sont de rigueur !



Déposez sans attendre par courrier vos suggestions à la Communauté de communes. Un jury composé notamment d'élus, sera constitué

afin d'étudier les propositions formulées. La proposition retenue sera primée et son auteur recevra un chèque cadeau.

Adressez vos suggestions à compter du 25 septembre jusqu'au 30 novembre 2011 par bulletin disponible à la CDC à l'adresse suivante :

Concours pour le nom du multi-accueil communautaire :

Communauté de communes
Gisors-Epte-Lévrière
5 rue Jean Jaurès
BP 39 27140 Gisors

Gestion

Innover pour réduire les coûts

Les élus et les services communautaires ont le souci de la maîtrise budgétaire et de la réduction des coûts inutiles. Dans cet esprit, la Communauté de communes s'est engagée dans la mise en place de groupements de commandes « intercollectivités » pour des achats moins chers et plus efficaces. La Communauté de communes a ainsi engagé des partenariats avec d'autres collectivités pour grouper certains achats afin d'obtenir de meilleurs prix :

- avec la Communauté de communes d'Etrépagny et d'Epte Vexin Seine (canton d'Ecots) pour les vidanges

d'assainissement non collectif ; entreprise Maillot retenue.

- avec des communes du territoire communautaire pour l'achat des fournitures de bureau ; entreprise Office Dépôt retenue.

- Enfin, avec les Communautés de communes d'Etrépagny, d'Epte-Vexin-Seine et des Andelys pour lancer un marché de maîtrise d'œuvre et de travaux de voirie. Le volume de travaux plus conséquent (1,5 M€ au lieu de 0,55 M€) permet d'obtenir des prix unitaires plus faibles.

Cette dernière initiative est une première à si grande échelle dans le département de l'Eure.

écolito

Investir pour la qualité de la vie

Sept ans d'existence de notre Communauté de communes, un septennat au service de tous qui a apporté aux habitants de la ville, comme à ceux de la campagne, services et équipements. Vous en trouverez la liste dans ce journal et constaterez qu'effectivement que ce soit pour les enfants, les familles, les personnes âgées, les entreprises, la Communauté de communes s'efforce de rendre votre vie quotidienne plus facile. Les travaux de la Maison de l'enfance, principal investissement réalisé cette année, débutent et l'ouverture est prévue en 2012. Parallèlement notre territoire voit aussi se réaliser d'importants travaux, sous l'égide du Département et de la Région, il s'agit de la déviation ouest de Gisors et de l'agrandissement des lycées. La remise en état de la voie ferrée entre Gisors et Serqueux permettra de relier Gisors à Rouen par le train, alors que la ligne Vexin Bus via Cergy est pérennisée avec le maintien de la subvention du STIF.

Tous ces investissements sont réalisés par les collectivités territoriales, mais le nouveau plan d'austérité gouvernemental qui, pour l'essentiel frappe lourdement les familles, les retraités et les salariés, comporte aussi une saignée supplémentaire de 2,5 milliards d'euros dans les dépenses publiques. Cela s'ajoute à la décision, déjà prise, de les réduire chaque année de 16 milliards. Ainsi l'État et ses missions d'éducation, de soutien de l'économie, d'équipement en matière de transport, de sécurité et de justice..., les collectivités territoriales qui ont en charge l'essentiel des actions de solidarité, les équipements éducatifs, sportifs et culturels... et l'hôpital public seront affectés. Pourtant l'État, les collectivités locales et les hôpitaux sont les premiers investisseurs et créateurs d'emplois du pays. Le recul du service public nuit gravement à la solidarité si nécessaire en cette période de crise.

Marcel Larmanou

Maire de Gisors,
Conseiller général de l'Eure
Président de la Communauté
de communes Gisors-Epte-Lévrière

Assainissement non collectif : La marche à suivre

Le service assainissement non collectif de la Communauté de communes de Gisors-Epte-Lévrière a mis en place une procédure pour la réalisation des dossiers de conception/implantation des ouvrages d'assainissement non collectif. Le dossier doit être réalisé au moment de la demande du permis de construire ou lorsque le particulier décide de réhabiliter son assainissement non collectif.

○ Une fiche Conception/implantation est à retirer soit en Mairie, soit à la Communauté de communes ou à télécharger sur le site internet ([www.cdc-gisors.fr/cadre de vie et travaux/contrôle d'assainissement individuel](http://www.cdc-gisors.fr/cadre_de_vie_et_travaux_contrôle_d'assainissement_individuel)).

La partie gauche de cette fiche est à compléter par le particulier.

○ La fiche conception / implantation doit être ensuite retournée signée avec les documents demandés en page 4 (plan de situation, plan de masse, étude de filière, autorisation éventuelle...) :

- à la mairie lors d'une demande de permis de construire.
 - à la Communauté de Communes lors d'une réhabilitation de l'assainissement non collectif à l'initiative du particulier.
- Après vérification des pièces fournies, le SPANC émet un avis favorable ou non pour le commencement des travaux. Cette étude est facturée 57 euros. Le particulier s'engage à appeler le SPANC au minimum 3 semaines



La Communauté de communes a 7 ans Des actions quotidiennes pour les besoins de tous

La Communauté de communes Gisors-Epte-Lévrière, créée en 2004 est une jeune collectivité territoriale qui a pris en charge depuis près de 7 ans, de très nombreuses compétences. Petit tour d'horizon qui démontre que la Communauté de communes est présente dans votre quotidien.

● Pour les loisirs sportifs et de pleine nature

La Communauté de communes vous invite à fréquenter Aquavexin, son centre aquatique communautaire. Elle vous convie à flâner, courir, marcher ou rêver tout simplement sur la Voie Verte Gisors-Gasny

● Pour l'environnement

La Communauté de communes contrôle les assainissements non collectifs (obligation des lois sur l'eau) et réhabilite chaque année environ 60 assainissements non collectifs polluants

● Pour les enfants scolarisés

La Communauté de communes transporte de la maternelle au lycée tous les élèves, et prend en charge financièrement au niveau organisation les transports et les locations de bassin d'Aquavexin afin que tous les enfants des écoles publiques puissent apprendre à nager.

● Pour les enfants pendant les vacances scolaires

La Communauté de communes gère et finance intégralement les 3 centres de loisirs communautaires (Bazincourt sur Epte, Vesly, Bézu Saint Eloi) et organise des mini-séjours de vacances l'été.

● Pour la garde de vos enfants de 0 à 3 ans

La Communauté de communes gère et anime un Relais d'Assistants

Maternelles (RAM) et construit une structure multi-accueil communautaire (crèche et halte-garderie) de 40 places à Gisors qu'elle va ouvrir à compter de septembre 2012

● Pour les seniors

La Communauté de communes propose son service de portage de repas à domicile

● Pour les infrastructures routières communales

La Communauté de communes entretient quelques 180 kilomètres de voirie communales chaque année, réalise environ 550 000 € de travaux/an de modernisation et sécurisation de voiries et viabilise l'hiver les principales voies routières communales structurantes

● Pour les entreprises et artisans

la Communauté de communes gère et commercialise les terrains de la ZAC communautaire du Mont de Magny à Gisors et organise annuellement des rencontres avec les entreprises locales

● Pour répondre aux obligations légales la Communauté de communes gère une aire d'accueil pour gens du voyage à Gisors (Route de Bazincourt). ●



Voie Verte

Un parking à Neaufles-Saint-Martin

Le Syndicat Mixte a engagé depuis 3 mois les démarches pour qu'un parking de 16 places soit créé à l'entrée de la voie verte à Neaufles-Saint-Martin fin juillet 2011 pour assurer en toute sécurité l'accueil des usagers.

Ce parking a été conçu par le Maître d'œuvre (L Patin Architecte à Gisors) dans un contexte environnemental puisqu'on y trouve de nombreux végétaux, des rondins de bois marquant la délimitation des places, de

la gravelle en guise de matière de roulement. Il a été ouvert au public le 22 juillet 2011 par le Syndicat Mixte de la Voie Verte (le maître d'ouvrage, syndicat géré par ailleurs par la Communauté de communes). Rappelons que le Conseil Général de l'Eure (40%), le Conseil Régional de Haute-Normandie (25%) et l'Europe (FEADER) ont contribué au financement de cet équipement, qui vise à améliorer le quotidien des usagers. ●



Lettre de la Communauté de communes Gisors-Epte-Lévrière



avant le début des travaux afin qu'une visite de bonne exécution facturée 78 euros soit programmée avant le remblaiement des ouvrages. Un avis de conformité est ensuite délivré au particulier.

Maison de l'enfance communautaire : Les travaux ont débuté

La structure multi-accueil (crèche et halte-garderie) de 40 places que la Communauté de communes réalise, commence à prendre forme puisque les travaux ont débuté en septembre 2011 et devraient être finalisés en juin 2012 pour une ouverture de la structure escomptée en septembre 2012.

Les élus communautaires, EAD (mandataire de l'opération) et le maître d'œuvre (Atelier Basselier Jarzaguet) ont attribué en juin 2011 les 2 lots en lien avec les travaux :

Le lot « construction » a été attribué à la société Sogeba localisée à Evreux pour 1 161 623 € HT ;

Le lot « voirie » a quant à lui été attribué à la société SHT Sainte-Honorine. Terrassement sise aux Hogues pour 262 073,70 € HT. D'un point de vue pratique, il est utile de rappeler que les demandes d'inscriptions ou de candidatures pour l'emploi ne seront prises qu'à compter de janvier/février 2012.

Rappelons que le Conseil Général de l'Eure (820 000 €), l'État (500 000 €), la CAF de l'Eure (500 000 €) et le sénateur Joël Bourdin (12 000 €) ont contribué au financement de cet équipement, qui vise à améliorer le quotidien des usagers du territoire pour la garde des jeunes enfants.

Accueils de loisirs : Venez vous inscrire pour la Toussaint 2011

Les trois Accueils de Loisirs communautaires seront ouverts pendant les vacances de la Toussaint 2011 :

Vesly : du lundi 24 octobre au vendredi 28 octobre 2011 ;

Bézu-Saint-Éloi et Bazincourt-sur-Epte : du lundi 26 octobre au mercredi 2 novembre 2011 inclus.

Les inscriptions se feront du mercredi 5 octobre au vendredi 14 octobre 2011. Passé cette date il ne sera plus possible de s'inscrire. Une information détaillée sur les programmes d'activités (disponible sur le site de la CDC) sera distribuée par les écoles fin septembre 2011.

Retrouvez
les dates des
manifestations
culturelles
dans chaque
commune
sur notre site
internet
cdc-gisors.fr

Aquavexin Bientôt une salle de fitness

Une salle de fitness de 160 m² va être prochainement réalisée pour apporter encore plus de mieux-être aux abonnés notamment en termes de cours de fitness et de coaching.

Le planning escompté de cette opération est le suivant :

- **Octobre 2011** : Permis de construire déposé et Dossier de Consultation des Entreprises
- **Février 2012** : Ordre de Service de début de chantier
- **Fin juillet 2012** : Fin de chantier
- **Septembre 2012** : Ouverture de la salle de fitness

Pour rappel, Aquavexin est le centre aquatique construit et financé à parité par les Communautés de communes Gisors-Epte-Lévrrière et Vexin-Thelle. Il est un outil d'apprentissage et de pratique de la natation mais aussi et surtout lieu de bien-être avec ses espaces ham-



man, sauna, bien-être (ouvert depuis début août 2011), son toboggan et sa salle de fitness avec 30 appareils de cardio-training dernière génération. ●

Contacts et informations :

Aquavexin :
129 rue Nationale
60240 Trie Château
Tél : 03 44 22 06 44
Site internet :
www.aquavexin.fr
Ouvert 7 j / 7

Mini-séjours été 2011: un franc succès

Cinq séjours pour 121 enfants voilà le bilan quantitatif de ces minis- séjours 2011. De l'Aube au Calvados, hébergés en gîte et en pension complète, tous ont profité des multiples activités proposés par l'équipe d'animation ou les intervenants spécialisés : de la découverte des sites au canoë-kayak, de la piscine à l'accro-branche, de la visite d'une fromagerie au jardinage ou à la fabrication de pain, du bowling au parc de loisirs, ces trois semaines de bon-

heur et d'énergie déployée par tous ont passé beaucoup trop vite. Avec pour seule question posée au retour par les enfants : « *c'est quand que l'on repart ?* » ●



À chaque parution, nous présentons une association ou une entreprise locale qui contribue au dynamisme du territoire.

Velioka

Une nouvelle approche des services à domicile

Lancée l'année dernière à Magny-en-Vexin, la société Velioka a élargi son champ d'action en prenant pied au premier trimestre 2011 à Gisors

Sylvie Le Bohec, la gérante, a longtemps été responsable des achats dans des entreprises du BTP. Après un licenciement économique en 2009, elle a eu envie de se lancer dans l'entrepreneuriat et de mener un projet plus en phase avec sa personnalité et ses valeurs. Partant du constat que « les besoins en matière de services à domicile, en milieu rural, sont très importants et que les franchises n'y sont pas présentes », Sylvie Le Bohec a décidé de prendre le taureau par les cornes et de créer sa propre entreprise de services à domicile.

Un choix qui relève de l'évidence car pour elle, rendre service c'est tout naturel : dans son village du Val d'Oise (Aincourt), où elle s'est implantée en 2001, elle est élue municipale et membre du CCAS.

Nouveau métier et nouvelle vie aussi, pour elle qui avait l'habitude de faire quatre heures de transport par jour pour se rendre à son bureau... Après de multiples formations, elle a démarré son activité en juin 2010 dans un bureau situé dans le Parc d'Activités Economique de la Demi-Lune à Magny-en-Vexin et depuis le début de l'année, elle est « hébergée » chez une société gisorsienne.

En créant sa SARL, elle entendait bien être un acteur économique actif. Au fil de sa croissance, Velioka a embauché six personnes, toutes issues des territoires du Vexin Français et Normand, et le recrutement demeure ouvert.

Pas étonnant donc qu'elle ait baptisé sa société, Velioka, en s'inspirant des premiers habitants gaulois du Vexin : Les Véliocasses. Bref une entreprise bien ancrée dans son territoire et 100 % vexinoise. Et ça marche : Déjà 25 clients à l'année. Sa recette ? « La qualité, encore de la qualité, toujours plus de qualité ! Accueil, réactivité, compétence, souplesse, écoute et suivi des prestations ».

Services multiples

« Il existe des associations et quelques auto-entrepreneurs centrés sur un seul service. Moi, je propose quinze activités, des travaux ménagers à la garde d'enfants de + de 3 ans, en passant par les petits travaux de bricolage, et de jardinage et les cours à domicile ... ».

Les nombreux services proposés sont destinés à une grande majorité de nos concitoyens (célibataires, familles, personnes âgées non dépendantes) : Les personnes faisant appel à cette entreprise agréée, détentrice de l'agrément simple, bénéficient d'une réduction fiscale sur le montant de leur impôt sur le revenu à payer à hauteur de 50 % des sommes dépensées ! Ainsi, les possibilités sont nombreuses de se rendre la vie plus facile. ●

Contact

Sylvie Le Bohec, gérante
Mail : contact@velioka-services.fr
www.velioka-services.fr
Mobile : 06 87 70 54 65

Transports scolaires sécurité



Dans le cadre des actions en faveur de la sécurité des élèves utilisant les transports

scolaires, la Communauté de communes rappelle que cette année encore, elle tient à disposition des enfants transportés qui n'en disposent pas encore, un gilet fluorescent jaune.

Ce gilet selon la taille de l'enfant est à retirer au service des Transports Scolaires de la Communauté de communes au 22 route de Dieppe à Gisors, dès la rentrée scolaire 2011.

Nous vous rappelons que le port de ce gilet n'est pas obligatoire mais permet aux enfants d'être vus lorsqu'ils se rendent aux arrêts de bus notamment pendant la période hivernale, dans les endroits dépourvus de trottoirs.

Vie économique

Zone d'activités du Mont de Magny

Petites ou grandes, les entreprises installées dans la Zone d'activités du Mont-de-Magny concourent à la vie de la Communauté de communes. Certaines sont présentes sur son territoire depuis plusieurs dizaines d'années, d'autres viennent de s'y installer. Rencontre avec la société Grisel et la société Agoofy.

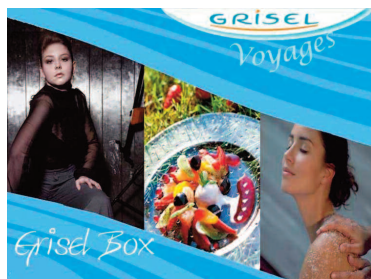
Grisel, une entreprise historique locale

Créés à la fin des années soixante, les cars Grisel, dont les bureaux et le dépôt de véhicules sont situés dans la zone du Mont-de-Magny font partie intégrante du paysage local puisque c'est la société qui assure le transport scolaire des enfants du primaire au lycée pour la Communauté de communes. Mais la société gère également de nombreux circuits scolaires dans les départements de l'Eure, l'Oise, la Seine-Maritime et le Val-d'Oise, transportant ainsi chaque jour 12 000 écoliers, collégiens et lycéens. Grisel développe également une panoplie de services en matière de transport de personnel pour de grandes entreprises et offre à la location une large gamme d'autocars aux associations, comités d'entreprises ou mairies.

Enfin, deux lignes régulières sont exploitées par les cars Grisel qui mettent leur savoir-faire en matière de transport de voyageurs au service de la ligne Vexin Bus qui relie le Vexin Normand (Étrépagne-Gisors-Chaumont-en-Vexin) à Cergy Pontoise.

Enfin, la société Grisel, assure le transport gratuit des Parisiens et des Rouennais vers le Casino de Forges-les-Eaux.

Avec ses 150 salariés Grisel, aujourd'hui filiale d'un grand groupe de transport, est sans doute la plus grosse entreprise de la Zone du Mont-de-Magny, ce qui ne l'empêche pas de conserver, avec M^{me} Français, la même direction depuis la fondation de l'entreprise.



Grisel c'est aussi une agence de voyage locale située rue Cappeville. Elle vous attend pour vos voyages, cadeaux de fin d'année et cadeaux divers comme sa Grisel Box (coffret cadeau conçu avec des prestataires locaux).

19, rue Cappeville
Tél : 02 32 27 68 68

Nouvelles technologies rime avec Agoofy

La société Agoofy dirigée par Michel Caré compte aujourd'hui 11 salariés basés, depuis le début 2011, sur son nouveau siège social de la zone d'activités du Mont-de-Magny. Agoofy conçoit, installe et fait évoluer des solutions technologiques adaptées à la logistique, la traçabilité et la mobilité. La société propose des applications de gestion des stocks et de traçabilité des marchandises, véhicules et personnels, de gestion de production, d'inventorisation, de gestion des immobilisations. Elle offre des solutions de gestion des stocks très utiles pour la réception de marchandises, le rangement par emplacement, la préparation de commandes, les expéditions, l'inventaire, l'étiquetage code à barres et le reporting. Agoofy intervient depuis le diagnostic de l'existant jusqu'à la vente des logiciels, l'accompagnement dans la mise en œuvre et le suivi. Elle développe de nouvelles applications personnalisées et adapte les logiciels standards pour répondre aux besoins spécifiques de ses clients qui vont des PME/PMI aux multinationales, des économats ou service courriers de grandes entreprises jusqu'à des administrations comme l'armée, les universités, les hôpitaux... Agoofy intervient sur toute la France France en Europe et sur le Maghreb en proposant les solutions les plus en phase avec l'avancée technologique par l'acquisition de données par codes à barres et puces RFID, transmission en mode WiFi et GPRS/3G+ ainsi que par commande vocale.

trait d'union

Lettre de la Communauté de communes
Gisors-Epte-Lévrrière, 5, rue Jean Jaurès BP 39 27 140 Gisors

Tél. : 02 32 27 89 50.

Rédaction : équipe de la Communauté de communes.

Conception et réalisation MB et A. Tirage : 8 500 exemplaires.

Septembre 2011 n°18