

DÉPLACEMENTS

Aménagement d'un parking
multimodal pour les usagers
de la gare.



Au programme...

- Mini-séjours 2015
- Portage de repas
- Randonnées pédestres
- Culture avec le Grand Baz'Art
- Vos élus communaux



Ça se passe à...
Vallée
de la Lévrière
P19

L'ORCHESTRE
DE LA GARDE
RÉPUBLICAINE

P8/9

DOSSIER GRANDS PROJETS

Le parking
multimodal

Ça se passe à...

P15 Gisors

LA LÉGENDAIRE

Vos élus à la Communauté de communes Gisors-Epte-Lévrière

LES BRÈVES P4
P7
P11

LE DOSSIER P8
P9

FOCUS P3
P5
P13

SOMMAIRE

Ça se passe à... Gisors P14
P15
P16
P17

Ça se passe à... La Vallée de l'Epte P18

Ça se passe à... La Vallée de la Lévrière P19

Edito

Président

■ James BLOUIN

Vice-Présidents

■ Alexandre RASSAERT

Aménagement du Territoire

■ Michel DUPUY

Compétences nouvelles / Aménagement Numérique / SIG

■ Yves PETIT

Environnement / SPANC / Espaces verts / Aménagement Hydraulique / Bassins Versants

■ Monique CORNU

Sports et Loisirs

■ Michel BOULLEVEAU

Voirie / Technique / Travaux / Aire d'accueil et Gens du Voyage

■ Alain BERTRAND

Développement Economique / Urbanisme

■ Elise HUIN

Administration Générale / Personnel / Marchés

■ Annie LEFEVRE

Affaires Sociales

■ Jean-Pierre FONDRILLE

Transports Scolaires

■ François LETIERCE

Finances

Les élections départementales sont passées. Pour la Communauté de communes, le travail se poursuit pour le bien vivre ensemble de toute notre population.

Le budget 2015 a été difficile à établir car la collectivité est privée cette année, et les années futures, de ressources importantes dues à une très forte baisse des dotations de l'Etat. Au cours des cérémonies des vœux dans les communes auxquelles j'ai pu prendre la parole, j'ai systématiquement affirmé ma volonté de ne pas pratiquer pour 2015 de hausse de l'imposition locale et cela malgré nos baisses des ressources et les hausse des coûts de fonctionnement et transferts de charges vers notre Communauté de communes. Si ceci peut apparaître comme vertueux, cela a des conséquences sur le moyen et long terme. La maîtrise des dépenses, qui passe notamment par une réévaluation des politiques publiques avec un audit objectif et régulier sur les actions menées, est une chose acquise et déjà mise en œuvre dans l'élaboration du budget 2015, pour mener à un équilibre pérenne.

La fiscalité de notre territoire doit être envisagée en globalité et les élus devront à un moment donné réfléchir et se positionner sur la notion de « bloc communal ». Cela signifie que vos impôts locaux (part revenant à votre commune + part revenant à l'intercommunalité) ne devraient pas augmenter à compétences égales. Cela signifie par exemple qu'à une augmentation de 8% des taux de l'intercommunalité devrait correspondre une baisse moyenne

de seulement 1% des taxes communales.

La création d'une maison de santé pluridisciplinaire, les travaux liés à la mise en place de la fibre optique, l'extension de la ZAC, le développement de l'économie touristique, sont des équipements structurants et de développement dont notre territoire a besoin et dont le coût devra être supporté par tous.

L'intercommunalité est un outil de développement, de réalisation de services quotidiens, un lien social, une structure porteuse de projets.

Tout cela, votre Communauté de communes Gisors Epte Lévrière le réalise et nos agents territoriaux, vos élus, vice-présidents et moi-même, sommes fiers d'y participer.

Votre magazine 16 Comm'une est le nouveau support de communication papier de votre Communauté de communes et merci à tous les annonceurs qui participent à ce nouveau départ. Le site internet de notre Communauté de communes doit répondre à la plupart des questionnements et le site Facebook nouvellement mis en ligne deviendra un lien privilégié.

Beau printemps à tous.

James BLOUIN,
Président,
Maire d'Authavernes

LA COMMUNAUTÉ DE COMMUNES EN LIGNE

Sur facebook : rejoignez-nous et retrouvez les événements et activités
www.facebook.com/pages/Communauté-de-communes-Gisors-Epte-Lévrière



Sur le web : toute l'info du territoire sur www.cdc-gisors.fr



1- Président : James BLOUIN. 2- Vice-Président en charge de l'Aménagement du territoire : Alexandre RASSAERT. 3- Vice-Président en charge des Compétences Nouvelles / Aménagement Numérique / SIG : Michel DUPUY. 4- Vice-Président en charge de l'Environnement / SPANC / Espaces Verts / Aménagement Hydraulique / Bassins Versants : Yves PETIT. 5- Vice-Président en charge des Sports et Loisirs : Monique CORNU. 6- Vice-Président en charge de la Voirie / Technique / Travaux / Aire d'accueil et Gens du Voyage : Michel BOULLEVEAU. 7- Vice-Président en charge du Développement Economique / Urbanisme : Alain BERTRAND. 8- Vice-Présidente en charge de l'Administration Générale du Personnel et des Marchés : Elise HUIN. 9- Vice-Présidente en charge des Affaires Sociales : Annie LEFEVRE. 10- Vice-Président en charge des Transports Scolaires : Jean-Pierre FONDRILLE. 11- Vice-Président en charge des Finances : François LETIERCE.

La Communauté de communes Gisors-Epte-Lévrière représente près de 20 000 habitants sur un ensemble de 16 communes membres. Ces communes sont représentées au sein du Conseil communautaire par des délégués qui représentent ces communes membres. Petit tour d'horizon et de rappel de qui sont vos délégués communautaires dans vos communes respectives :

AMECOURT

Maire : Alain BEAL
Suppléant : Arnaud DESCHARLES

AUTHEVERNES

Maire : James BLOUIN*
Jean-Claude GEFFROY

BAZINCOURT SUR EPTÉ

Maire : Béatrice DUMONTIER
Jean-Noël PALLIER

BERNOUVILLE

Maire : Pascal GUILLAUME
Suppléant : Alain BOUGUET

BEZU ST ELOI

Maire : Yves PETIT**
Chantal BENARD - Claude LEEMANS - Frédéric LEPAGNOT

DANGU

Maire : Gilles DELON
Claude LAGACHE

Un délégué communautaire suppléant est désigné lorsque la commune est représentée par un délégué titulaire uniquement.

* Président du Conseil communautaire / ** Vice-Président du Conseil communautaire.

GISORS

Maire : Alexandre RASSAERT**
Anthony AUGER - Michel BOULLEVEAU** - Franck CAPRON - Agnès CHASME - Monique CORNU** - Viviane LAMY - Eugène GIMENEZ - Elise HUIN** - Emmanuel HYEST - Chrystel LECONTE - Carole LEDERLE - Laurent LONGET - Gilles LUSSIER - Annabelle MARTERELL - Annick PORTEJOIE - Gladys PRIEUR - Lionel SEPEAU

GUERNY

Maire : Marie-Thérèse MATECKI
Suppléante : Catherine LEPILLER

HEBECOURT

Maire : François LETIERCE**, Philippe BAUDOUX

MAINNEVILLE

Maire : François DUVAL
Patrick TRANCART

LES COMPÉTENCES DE LA COMMUNAUTÉ DE COMMUNES.



SPORTS ET LOISIRS



SENIORS



ENVIRONNEMENT



TRANSPORTS SCOLAIRES



INFRASTRUCTURES ROUTIÈRES COMMUNALES



DÉVELOPPEMENT ÉCONOMIQUE



ACCUEIL DES ENFANTS EN VACANCES SCOLAIRES



GARDE DE VOS ENFANTS DE 0 À 3 ANS



RÉPONSE AUX OBLIGATIONS LÉGALES, DE LA COMMUNAUTÉ DE COMMUNES

MESNIL SOUS VIENNE

Maire : Ludovic DUBOS
Suppléante : Anne BELHOSTE-DUGAS

NEAUFLES SAINT-MARTIN

Maire : Jean-Pierre FONDRILLE**
Patrick MARTY - Mélanie POULAIN

NOYERS

Alain BERTRAND**
Suppléant : Luc PLET

SANCOURT

Maire : Michel DUPUY**
Suppléant : Pierre LOEUILLET

ST DENIS LE FERMENT

Maire : Nathalie THEBAULT
Pascal GRAVIER

VESLY

Maire : Annie LEFEVRE**
Christine AUBIN

Magazine de la Communauté de communes Gisors-Epte-Lévrière - Adresse : 5 rue Albert Leroy / 27140 Gisors - Tél. : 02 32 27 89 50 - Site : www.cdc-gisors.fr - Directeur de la publication : James Blouin - Comité de rédaction : Stéphane Mimpointel, Nathalie Thébaud, Michel Boulleveau, Nadine Florentin - Photographies : © D. Mendibourg © Communauté de communes Gisors-Epte-Lévrière / © C. Hartwig / © Fotolia.com / © Istockphoto.com / © Photodisc - Mise en page de la maquette et couverture : BDSA l'Agence / 63 quai George V / 76600 Le Havre - 02 35 19 21 16 - Régie publicitaire : Com 2000, 01 60 03 14 14 - Impression : ETC - Tirage : 8 500 exemplaires - Publication trimestrielle - ISSN : 2425-4584.

Magazine imprimé avec des encres végétales sur papier issu de la gestion durable des forêts.

ADMINISTRATION GÉNÉRALE

UNE NOUVELLE
VERSION DU JOURNAL
COMMUNAUTAIRE

Le premier numéro a été diffusé à la fin du mois de décembre 2014. Si vous ne l'avez pas reçu dans votre boîte aux lettres, vous pouvez le télécharger sur le site de la Communauté de communes :

www.cdc-gisors.fr

N'hésitez pas par ailleurs à nous transmettre vos impressions par le biais du site internet ou bien à l'adresse suivante : nadine.florentin@ccgisors-epite-levriere.fr.

ASSAINISSEMENT
NON COLLECTIFVÉRIFICATION
DE SYSTÈMES D'ASSAINISSEMENT
OU DE RACCORDEMENTS D'EAU PLUVIALE :
LE PÔLE ASSAINISSEMENT NON COLLECTIF
PROPOSE UNE NOUVELLE PRESTATION

Le Pôle Assainissement Non Collectif de la Communauté de communes Gisors-Epte-Lévière propose, depuis février 2015, une nouvelle prestation suite à l'acquisition d'une caméra et d'un localisateur de marque RIDGID. Ce matériel, utilisé lors des différents contrôles des installations d'assainissement non collectif réalisés pour vérifier la présence d'ouvrages ou le type d'exutoire (puisard ou drainage), peut aussi répondre à d'autres utilisations.

Les canalisations de raccordements d'eaux pluviales et d'eaux usées de 60 mm à 100 mm de diamètre peuvent également être vérifiées avec ce matériel. Les Techniciens du Pôle Assainissement Non Collectif pourront intervenir à la demande des particuliers ou des collectivités dans le cadre de vérification de systèmes d'assainissement ou de raccordements d'eau pluviale. Cette prestation sera facturée 75 euros de l'heure.

Pour tout renseignement, contacter le Pôle Assainissement Non collectif ou consulter le site internet de la Communauté de communes Gisors-Epte-Lévière : www.cdc-gisors.fr

ENFANCE-JEUNESSE

UN DÉBUT D'ANNÉE BIEN REMPLI
AUX ACCUEILS COLLECTIFS DE MINEURS
(ACM) COMMUNAUTAIRES

Au sein des trois structures, (Vesly, Bézu St Éloi, Bazincourt sur Epte) 150 enfants ont été accueillis en février pour participer aux activités de loisirs organisées autour de deux grands thèmes, les contes et la patinoire. Des activités ludiques pour le plus grand plaisir des enfants accueillis.

Fantastiques ou de fées, les contes étaient à l'honneur en ce début d'année. L'équipe, a mis en place des groupes d'âges pour adapter les activités en fonction des besoins et rythmes de chacun. Les plus jeunes ont partagé le quotidien des fées, d'autres ont associé la cuisine au thème et les plus grands ont découvert les jeux de rôles.

La saison hivernale est aussi l'occasion de mettre en place une activité à laquelle nous tenons : « la patinoire ». Cette activité, peu répandue sur notre territoire, est très peu pratiquée par les enfants du rural. C'est la patinoire de Louviers qui nous accueille, met à disposition casques et matériel pour les plus jeunes avec une ouverture en matinée (ouverture essentiellement dédiée aux groupes) alors que les plus grands profitent de l'après-midi avec « ambiance musicale ».

Pour que votre enfant puisse profiter d'une ou plusieurs journées de loisirs, n'hésitez pas à vous renseigner auprès du Pôle Enfance-Jeunesse au 02.32.27.89.50.

ENQUÊTE
DE SATISFACTION

Dans le cadre de notre démarche qualité, et à la suite du contrôle de vos installations d'assainissement non collectif, nous vous proposons de prendre quelques instants pour exprimer votre niveau de satisfaction afin de nous permettre d'améliorer la qualité de nos prestations.

Le questionnaire est accessible en ligne sur notre site internet www.cdc-gisors.fr Ce document est à retourner au plus tard le 1^{er} juin 2015 dûment complété à la CDC.

SÉNIORS / SERVICES À LA PERSONNE

LE PORTAGE
DES REPAS À DOMICILE,
UN RÉEL SUCCÈS

Le service portage de repas à domicile, en liaison froide, est proposé par la Communauté de communes.

Ce service s'adresse aux personnes âgées et contribue à leur maintien à domicile. Au delà de la livraison de repas sains, de qualité et équilibrés, c'est également un outil qui permet de maintenir le lien social et de garantir une visite quotidienne chez des personnes souvent isolées.

UNE ORGANISATION BIEN RODÉE

Le service est souple : choix des menus, proposition de « menu-régime » (diabétique, sans sel, sans sucre, hypocalorique,...), possibilité d'utiliser le service temporairement ou seulement quelques jours de la semaine.

Le prix du repas fixé à 8,50 € comprend la livraison et le menu complet.

CHIFFRES CLÉS

17 135
repas livrés en 2014

service assuré par
3 agents
de la Communauté de communes soit
2 équivalents temps plein

70 km
de tournée

70
bénéficiaires

QUE MANGE T-ON ?

Un menu équilibré et varié composé de :

- 1 entrée
- 1 potage ou 1 légume ou 1 féculent
- 1 plat principal (viande, poisson, œuf...)
- 1 légume ou 1 féculent
- 1 laitage (fromage ou yaourt)
- 1 dessert ou 1 fruit
- 1 demi-baguette fraîche

Compte tenu de sa composition, ce menu permet de s'alimenter en principe le midi mais aussi le soir.

CONDITIONS
D'ACCÈS

Le service de portage de repas s'adresse aux habitants du territoire de la Communauté de communes. Il permet de maintenir un lien social avec des usagers parfois isolés. Les critères pour bénéficier de ce service sont les suivants :

- Être âgés d'au moins 70 ans
- Être handicapé ou invalide
- Être une femme enceinte (durant les congés pathologiques et de maternité)
- Être une personne temporairement invalide et/ou accidentée sur présentation d'un certificat médical

QUI CONTACTER POUR
LE PORTAGE DE REPAS ?

Communauté de communes - Pôle Portage de repas **02 32 27 83 13**

VillaVerde

JARDINERIE DÉCORATION ANIMALERIE

Les professionnels, c'est plus naturel !

JARDINERIE EDELVAYSSE

Route de PARIS - 27140 GISORS

Tél. 02 32 55 98 29

Agence Caron

ORPI
SOLUTIONS IMMOBILIERES

www.caron-immobilier.com

Achat - Vente - Estimation gratuite

02 32 55 04 24

1, rue de Dieppe - 27140 GISORS

carongisors@orpi.com



Cabinet Philippe LONGFIER

Administrateur de biens
Gestion Locative - Locations



*Spécialisé dans la
location depuis 35 ans*

1, Place Blanmont
27140 GISORS

Tél. 02.32.55.21.11 - E-mail : gisorslocation@yahoo.fr

www.gisorslocation.fr



TRANSPORTS **LALLOUR** S.A.

Sable • Gravillons • Béton
• Terrassement
• Location matériel TP

Tél. 02 32 55 27 84 - Fax 02 32 55 79 19

26 rue d'Inval - 60240 Courcelles-lès-Gisors
transports.lallour@orange.fr / www.transports-lallour.com

ENFANCE-JEUNESSE

MINI-SÉJOURS 2015 : EN ROUTE POUR LA PÉRIODE ESTIVALE

Cette année, les mini-séjours de la Communauté de communes Gisors-Epte-Lévrière se dérouleront pendant le mois de juillet avec des durées de :

- 2 jours et 1 nuit pour les plus jeunes (4 à 7 ans),
- mais aussi de 3 jours et 2 nuits ou 5 jours et 4 nuits pour les plus grands (6 à 15 ans).

Fortes des retours très positifs des mini-séjours 2014, la Communauté de communes a fait le choix de refaire un séjour sur le thème de l'escalade et remettre en place la notion de multi-activités (un jour, une activité). Egalement au programme, la découverte du terroir de façon très ludique (fabrication et dégustation de Neufchâtel ou visites des marchés locaux). Les sorties « piscine » seront du programme sans oublier les veillées tant attendues des enfants.

Tous les séjours se feront au sein de gîtes agréés Jeunesse et Sport.

N'oubliez pas les pré-inscriptions à partir d'avril

Dès maintenant vous êtes invités à consulter le site internet de la Communauté de communes (www.cdc-gisors.fr) afin de prendre connaissance des dates de préinscriptions aux mini-séjours de l'été.



VIE COMMUNAUTAIRE

LES CONSEILS COMMUNAUTAIRES « DÉLOCALISÉS »

Le Conseil communautaire d'une Communauté de communes fonctionne selon les mêmes logiques qu'un conseil municipal. Par ses délibérations, il règle les affaires liées à ses compétences, délibère sur les grands projets et vote les budgets, impôts, comptes administratifs tout en devant régulièrement se prononcer sur des dossiers stratégiques.

LES SÉANCES DE CONSEIL COMMUNAUTAIRE SONT OUVERTES AU PUBLIC.

Afin de rendre accessible à tous, quelle que soit sa commune d'implantation, les séances du Conseil communautaire sont délocalisées.

AGENDA

Réunions des instances communautaires

LES PROCHAINS CONSEILS COMMUNAUTAIRES SE TIENDRONT :

- Le Mardi 14 avril 2015 à la salle des fêtes d'Authavernes à 19h30
- Le Mardi 19 mai 2015 à la salle des fêtes de Gisancourt (Guerny) à 19h00
- Le Mardi 30 juin 2015 à la salle Robert Jorelle à Bézu St Eloi à 19h00

TRANSPORTS SCOLAIRES RENTRÉE 2015/2016

Inscriptions
du 26 mai
au 3 juillet 2015

Les modalités d'inscription
seront communiquées aux familles
vers la fin du mois d'avril 2015 :

- par SMS
- par l'intermédiaire des mairies
- sur le site internet www.cdc-gisors.fr
- par la presse locale

Au-delà du 3 juillet 2015 (sauf pour les déménagements et les orientations tardives), la Communauté de communes appliquera une pénalité de retard de 20 €.

POUR TOUT RENSEIGNEMENT

Tél : 02 32 27 80 38 (ligne directe)

transports.scolaires@ccgisors-epte-levriere.fr

www.cdc-gisors.fr

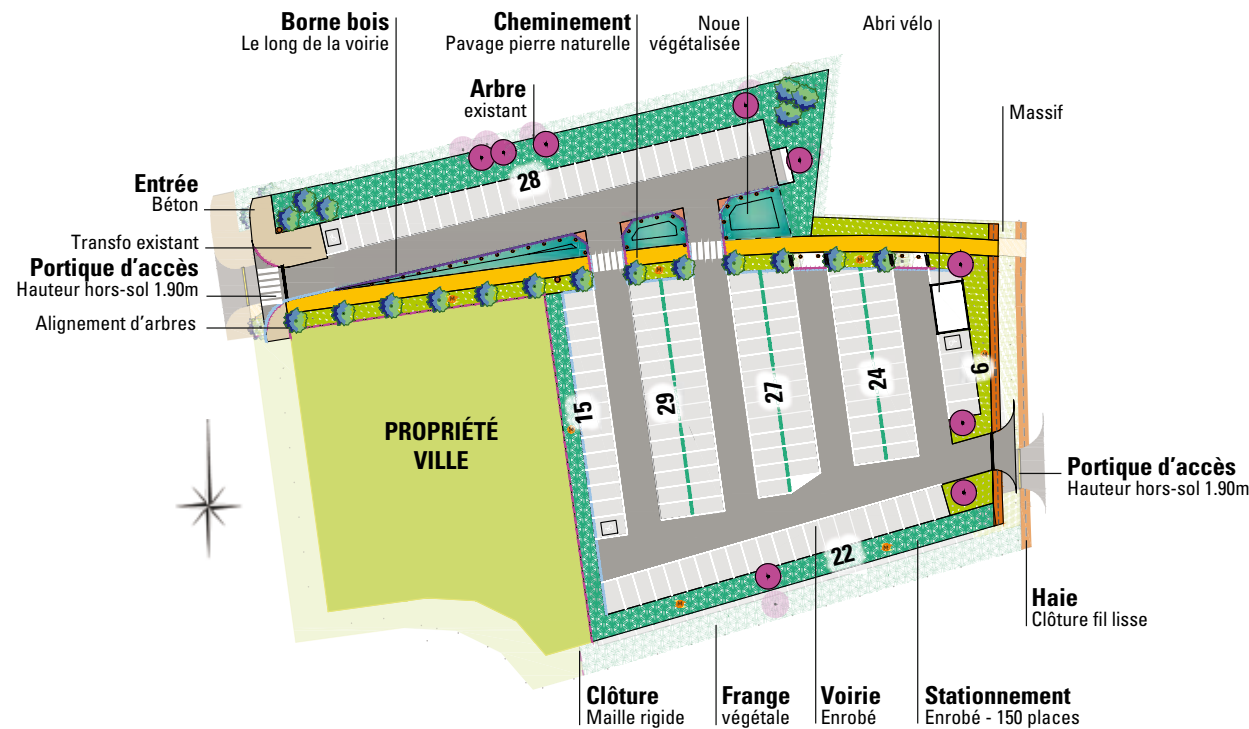
Un parking multimodal communautaire pour se déplacer autrement



INFORMATION AUX USAGERS DU PARKING

En raison des travaux qui débuteront mi-avril sur une partie du parking puis sur tout le parking, à compter du mois de mai, le stationnement ne sera plus autorisé.

PLAN DU PROJET



Source : FOLIUS ÉCOPAYSAGE Bureau d'Études Paysages & Urbanisme

Combiner différents modes de transports, mixer transports collectifs, individuels, piéton, vélo... Se déplacer autrement pour un développement plus durable, tel est l'enjeu auquel notre territoire se propose de répondre en portant ce projet de parking multimodal. Un parking d'un nouveau genre à Gisors qui, par sa conception et ses fonctionnalités encourage les usagers à pratiquer l'intermodalité.

DÉVELOPPER UNE CULTURE DU TRANSPORT MULTIMODAL

Ce projet d'aménagement, situé aux abords de la gare de Gisors permettra aux usagers de bénéficier d'installations facilitant la combinaison de différents modes de transport en apportant plus de fluidité : train/voiture/vélo/piéton/car/covoiturage... Il comprend l'aménagement d'un parking de 150 places, (dont 3 places PMR, réservées aux personnes handicapées), la création d'un abri vélo de 10 cycles, un aménagement paysager avec création d'espaces verts, plantation de végétaux et installation de mobilier urbain. Des ouvrages de gestion des eaux pluviales seront également réalisés sur ce site afin d'épurer l'eau avant son retour au milieu naturel. Les principes du développement durable ont guidé l'aménagement de cet espace. L'intégralité du site sera éclairée à partir de mâts aiguilles, plus efficaces, avec une source lumineuse équipée de régulateurs d'intensité en fonction des horaires. Les matériaux utilisés pour les infrastructures ont été sélectionnés en fonction de leurs caractéristiques de résistance au temps et compatibilité environnementale. Des dallages en pierre naturelle seront utilisés pour le mail piéton.

UN PARKING MULTIMODAL POUR QUOI FAIRE ?

- Proposer aux usagers de la gare un parking plus qualitatif et mieux adapté
- Offrir un espace sûr et accessible à tous
- Diminuer la part de la voiture individuelle dans les déplacements
- Favoriser l'utilisation de plusieurs modes de transports en proposant des solutions alternatives

UN ESPACE AGRÉABLE ET RESPECTUEUX DE SON ENVIRONNEMENT

L'esthétisme, l'agrément du site et son intégration dans le paysage ont été dès l'origine du projet des éléments prioritaires. Ce parking est situé en périphérie du centre-ville et cohabite avec un habitat pavillonnaire, des équipements collectifs de grande taille, quelques espaces verts. Maintenir un espace paysagé en bordure de parcelle, planté d'arbres et de haies, à l'image des propriétés voisines a été souhaité. Pour réduire les coûts d'entretien, nous avons préféré des plantations d'arbres et d'arbustes aux surfaces engazonnées. Nous avons choisi des arbres d'essences locales chêne, tilleul, orme, érable...

LES CARACTÉRISTIQUES DU PROJET

- Surface de la parcelle occupée **5600 m²** dont **1550** d'espaces paysagés
- Parking de **150** places, dont **3** places PMR, réservées aux personnes handicapées,
- Un abri vélo de **10** cycles,
- Un ouvrage de gestion des eaux pluviales
- Des voies de circulation
- Un cheminement piétonnier



Source : FOLIUS ÉCOPAYSAGE Bureau d'Études Paysages & Urbanisme

FINANCEMENT :

75 %
Région Haute-Normandie

20 %
Communauté de communes
Gisors Epte Lévrière

5 %
Conseil Général de l'Eure

Coût : **1,3 M€ TTC**
Acquisitions foncières
comprises

POUR RAPPEL :

Ce parking est compétence de la Communauté de communes puisqu'il est utilisé potentiellement par tous les usagers du territoire communautaire.

« Une idée... un projet,

BENARD TP

à vos côtés pour les réaliser »

**Terrassement – Assainissement
VRD - Maçonnerie**

27600 FONTAINE BELLENGER

Tél. : 02.32.77.42.95

**www.benardtp.com
benardtp@orange.fr**



SAS **Jérôme
ETIENNE**

ESPACES VERTS - CLÔTURES

10, rue des Fontaines - 27140 GISORS
02 32 55 59 58 - 06 38 03 31 39
sas.jeromeetienne@gmail.com

DÉVELOPPEMENT ÉCONOMIQUE

BIENVENUE AUX NOUVEAUX ARRIVANTS SUR LA ZAC COMMUNAUTAIRE DU MONT DE MAGNY !

De nouvelles entreprises s'installent ou s'installeront prochainement sur la ZAC communautaire du Mont de Magny gérée par la Communauté de communes Gisors-Epte-Levrière :

- **Méca-Inox** (spécialiste de la robinetterie industrielle) sur près de 15 000 m² ;
- **TTS sécurité** (spécialisé en matière de sécurité et domotique) sur 6 848 m² ;
- **Duodistribution** (entreprise spécialisée en équipement/protection de vêtement de travail) sur 2 000 m².
- **Energies Distribution** (Spécialiste dans la distribution de fournitures pour la plomberie et le chauffage sur près de 3 800 m²).

Avec ces arrivées et d'autres en cours de négociations, ce sont près de 20 000 m² de terrain qui sont dorénavant vendus et dédiés aux entreprises sur ce parc d'activités communautaires et naturellement les créations d'emplois locaux liées.



Dans le but de renforcer l'attractivité économique du territoire communautaire et de proposer toujours plus de services aux entreprises, la Communauté de communes Gisors-Epte-Lévrière renouvelle son partenariat avec Eure Expansion. Les permanences économiques dédiées aux entreprises/artisans sont de nouveau reconduites en 2015.

Elles seront assurées par Eure Expansion (Agence de Développement Économique du Conseil Général de l'Eure) dans les locaux de la Communauté de communes Gisors-Epte-Lévrière (5 rue Albert Leroy à Gisors).

LES PERMANENCES ÉCONOMIQUES DU 1^{ER} SEMESTRE 2015 POUR AIDER LES ENTREPRISES DU TERRITOIRE

L'OBJECTIF

Accompagner les entreprises/artisans/ dans leurs démarches diverses :

- Création ;
- Mobilisation d'aides publiques ;
- Développement d'activités ;
- Problématiques emploi-formation ;
- Présentation des pôles de compétitivité et clusters existants en Haute Normandie, ...).



PERMANENCES

Les journées de permanences pour le 1^{er} semestre 2015 auront lieu de 10h à 17h les :

MERCREDI 01 AVRIL 2015

JEUDI 30 AVRIL 2015

JEUDI 14 MAI 2015

MERCREDI 03 JUIN 2015

MERCREDI 08 JUILLET 2015

MERCREDI 19 AOÛT 2015

Il est nécessaire de prendre rendez-vous auprès de Mme Fanny TASSERIE préalablement.

COORDONNÉES D'EURE EXPANSION :

Eure Expansion Parc d'Activités du Long Buisson - 181 rue Clément Ader BP 476 27004 EVREUX CEDEX

Tél : (33) 2 32 33 27 07
Fax : (33) 2 32 38 36 25
info@eure-expansion.fr

Mme Fanny TASSERIE :
06 20 57 52 81

Assainis' Services
www.assainis-services.com

Terrassement
Récupérateur d'eau
Installateur Agréé EPARCO
Vidange de Fosses
Débouchage
Mise aux Normes
Assainissement
Nettoyage Industriel
Branchement au Tout à l'Egoût

6 rue de l'Aunay - 27140 Saint-Denis le Ferment
Tél. : 02 32 55 47 91 - Fax : 02 32 55 59 17
e-mail : assainisservice@gmail.com

STPEE Qualité de service

Professionnalisme

Proximité

ÉCLAIRAGE PUBLIC
SIGNALISATION LUMINEUSE TRICOLEURE
ÉCLAIRAGE SPORTIF
ILLUMINATIONS FESTIVES

AGENCE DE GISORS - 13 ROUTE DE PARIS - 27140 GISORS - Tél. 02 32 55 04 61 - Fax : 02 32 55 66 87

AUTOVISION
CONTROLE TECHNIQUE AUTOMOBILE

Véhicule utilitaires - 4x4 - Collection
GPL - Camping Car

ZI route de Delincourt - 27140 GISORS
☎ **02 32 55 92 26**

Ouvert du lundi au vendredi de 8h30 à 18h30
Samedi de 8h30 à 12h00

ALEX MULTI SERVICE Dépannage de 8h à 19h - 6j/7

Mes multi services : Plomberie - Chauffagiste - Serrurier, ouverture de porte -
Pose de placo - Peinture - Papier peint - Moquette, lino - Carrelage, Faillance
Electricité - Montage et pose de meubles - Création de rangements
Montage de cuisine équipée - Débarras de grenier et cave
Entretien d'espaces verts - Taille de haie - Coupe d'arbres - Nettoyage divers

06 70 32 00 34 - 09 83 85 97 40 <http://alex-multi-service.e-monsite.com>
Je me déplace dans le : 27, 60, 75, 78, 92, 93, 95 **DEVIS GRATUIT**

COUVERTURE - ZINGUERIE
S.A.R.L.
GRIFFON FRÈRES

Tél. 02 32 55 73 33 ou 02 32 55 84 40
griffonfreres@yahoo.fr
3, ROUTE DE ROUEN - 27660 BEZU-ST-ELOI

10 ans au service du goût
20 000 convives servis chaque jour

Des prestations personnalisées et un savoir-faire reconnu dans la livraison de repas

La Cuisine Evolutive
Une nouvelle saveur se livre à vous

02 35 89 89 09

Le Château 76190 BOIS HIMONT
service.commercial@cuisine-evolutive.fr
www.cuisine-evolutive.fr

SPORTS ET LOISIRS



Randonnées au Pays du Vexin Normand

Villages pittoresques, vallons verdoyants, châteaux, abbayes cisterciennes, méandres du fleuve... le Vexin Normand offre un cadre idyllique aux amateurs de randonnées. Le Pays du Vexin Normand s'est investi, depuis de nombreuses années, dans le développement de cette activité sur son territoire. Avec plus de 300 km de sentiers balisés, il est actuellement jalonné de 30 circuits de randonnée pédestre de différents niveaux, de 3 à 25 km, qui traversent l'ensemble du territoire.

Ces circuits proposent aux randonneurs de découvrir les différentes entités géographiques, paysagères et environnementales du Pays : la Seine et ses méandres, la forêt domaniale de Lyons, les vallées verdoyantes de l'Andelle, l'Epte ou la Lévrière.

Tous les sentiers sont balisés selon la charte officielle du balisage de la Fédération Française de Randonnée Pédestre (FFRP). Les travaux de balisage sont réalisés par le Comité Départemental de Randonnée Pédestre de l'Eure (CDRP27) hors forêt, et par l'Office National des Forêts en forêt domaniale.

Afin d'assurer la promotion des sentiers et de guider le randonneur, des dépliants décrivant chaque sentier sont édités tous les ans par le Pays du Vexin Normand et sont diffusés gratuitement auprès des usagers. Ils sont disponibles dans les Offices de Tourisme, et sur demande au Pays du Vexin Normand.



INFO PRATIQUE

Les fiches de circuits de randonnées sont disponibles en téléchargement sur le site internet du Pays du Vexin Normand et dans les mairies des communes concernées.

www.pays-vexin-normand.com



EAU POTABLE

Travaux de réhabilitation et renouvellement
des réseaux d'eau potable et d'assainissement :
la chasse aux fuites !

La Ville de Gisors termine actuellement un lourd programme de travaux de renouvellement de ses réseaux d'eau potable et d'assainissement.

La lutte contre les pertes d'eau potable dans les réseaux de distribution est un enjeu considérable. En effet, les fuites dues à la vétusté des réseaux d'eau potable et d'assainissement constituent une perte économique et nuisent à la qualité du service rendu aux Gisorsiens. Pour mener à bien ces travaux, plus de 2 millions d'euros ont été investis en partenariat avec l'Agence de l'Eau Seine-Normandie.



La Ville de Gisors a renouvelé et réhabilité 2,8 km de réseaux d'assainissement (en orange) et 1,2 km de réseaux d'eau potable (en bleu)

LA VIE DE NOS SÉNIORS
SUR LE TERRITOIRE
L'EHPAD DE GISORS,
UNE RÉPONSE POSSIBLEL'ACCUEIL
ET LES CONDITIONS
D'HÉBERGEMENT

Pour être accueilli en EHPAD, il faut avoir plus de 60 ans et être dépendant, c'est-à-dire être en perte d'autonomie.

L'EHPAD de Gisors propose des formalités d'admission simplifiées au maximum

LES TARIFS :

- Tarif Hébergement : 52,06 €/jour
- Tarif Dépendance : Entre 5,63 € et 20,91 €/jour selon le degré d'autonomie avec une possibilité de prise en charge partielle par l'Allocation Personnalisée d'Autonomie (APA)

Une visite virtuelle de l'EHPAD des Champs Fleuris est disponible via ce lien : www.ch-gisors.com

Informations diverses sur le site de « Via Trajectoire » (rubriques annuaires puis établissements pour personnes âgées)

CONTACT :

M. TAQUIN Tél : 02 32 27 86 35

Une maison de retraite
comme véritable
lieu de vie

L'Établissement d'Hébergement pour Personnes Agées Dépendantes (EHPAD) de Gisors, accueille les personnes âgées en leur proposant un hébergement, une surveillance médicale et des soins, un service de restauration et de blanchisserie, une aide à la vie quotidienne, mais aussi de nombreuses activités. L'objectif : maintenir au sein de l'établissement une vie quotidienne stimulante et adaptée à l'état de santé des résidents. Rattaché au Pôle Sanitaire du Vexin-Centre Hospitalier de Gisors, l'EHPAD est implanté sur deux sites.

EN CENTRE-VILLE, RUE DE ST OUEN : LES CHAMPS FLEURIS

124 lits. Un accueil de jour Alzheimer de 12 places.

SUR LE SITE DE L'HÔPITAL, ROUTE DE ROUEN : LES JARDINS DU VEXIN

Deux unités Alzheimer de 14 lits chacune dont l'une a été labellisée Unité d'Hébergement Renforcée (UHR). Une troisième unité de 25 lits complète l'EHPAD des Jardins du Vexin. Les soins sont pris en charge par une équipe pluridisciplinaire avec l'élaboration d'un projet de vie individualisé permettant un accompagnement quotidien basé sur le respect de la personne âgée, de ses habitudes, de son rythme de vie et de ses volontés.

ÉVÈNEMENTS

Gisors LA LÉGENDAIRE

L'Étrange guerre
de Cent Ans

SON ET LUMIÈRES

Samedi 16 mai - Château

De l'histoire de Gisors, Capitale du Vexin Normand, à celle de la Normandie, de la France et de l'Angleterre, le spectacle retracera cette année la Guerre de Cent Ans. Ce conflit entrecoupé de trêves plus ou moins longues a opposé le Royaume de France et celui d'Angleterre. Notre ville présentait un intérêt stratégique important, même si depuis 1194 elle était rattachée au domaine royal français. Le château n'était plus une place forte frontalière mais un bastion pour contenir l'avancée des troupes anglaises ! Pour notre son et lumières, il sera l'écrin millénaire de cette épopée mêlant musiques, projection d'images, artifices et effets spéciaux.

TARIFS :

Du 13 au 26 avril :

Tarif adulte 10 €
Tarif réduit* 6 €
Tarif enfant** 4 €

Du 27 avril au 3 mai :

Tarif adulte 12 €
Tarif réduit* 8 €
Tarif enfant** 6 €

* Tarif réduit (sur présentation d'un justificatif) : Jeunes (13 à 17 ans), demandeurs d'emploi, personnes âgées (70 ans et plus), personnes handicapées et groupes (10 personnes et plus).

** Tarif enfant : de 6 à 12 ans.

Du 4 au 16 mai :

Tarif adulte 14 €
Tarif réduit* 10 €
Tarif enfant** 8 €

LE VILLAGE & LE MARCHÉ MÉDIÉVAL

Samedi 16 et dimanche 17 mai - Parvis de l'église - Gratuit

Ce village, sur l'ensemble du week-end, propose des animations gratuites, ludiques et pédagogiques. Vous serez immergés dans toutes les facettes de la vie du Moyen-âge ; La vie quotidienne : les épices, les plantes, les jeux, la cuisine...

Les différents métiers : la calligraphie et l'enluminure, le tissage et le filage, le travail du cuir, du bois, du métal, l'héraldique, la chirurgie et la médecine... Le monde guerrier : les armes, démonstrations de combats, initiations... L'art : la musique, la danse, le vitrail, la poterie, la jonglerie...

Le marché médiéval de Gisors réunit une dizaine d'artisans qui, intégrés aux animations du village médiéval, recréent l'ambiance d'une journée de vie au Moyen-âge. Les artisans proposent à la vente des produits de qualité qui respectent au maximum la thématique médiévale. Vous aurez également la possibilité de vous restaurer et de découvrir des saveurs médiévales.

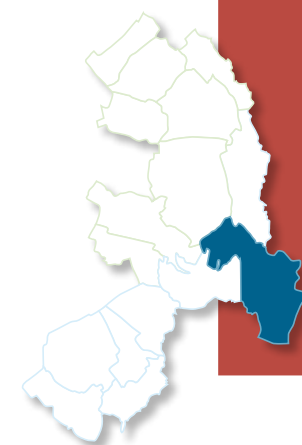
Information et billetterie : OFFICE DE TOURISME

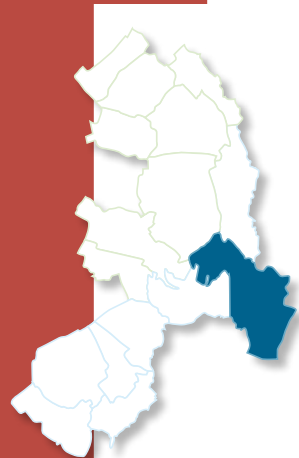
4 rue du Général de Gaulle - 27140 GISORS

Téléphone : 02 32 27 60 63

www.tourisme-gisors.fr

info@tourisme-gisors.fr





GRAND BAZ'ART 2015

FESTIVAL INTERNATIONAL D'ART MARGINAL

En 2015, pour sa 7^{ème} édition, le Festival International d'Art Marginal «Grand BAZ'ART» s'installe à Gisors après six ans passés avec succès à Bezu Saint Eloi. Pendant ces six ans, le festival, qui a accueilli les œuvres de 130 créateurs provenant de 19 nations et 4 continents différents, s'est installé comme un événement incontournable sur la scène européenne de l'art marginal. Confirmé comme une manifestation de haut niveau par la qualité des œuvres présentées et la renommée de ses invités d'honneur, Yvon Taillandier, André Robillard, Danielle Jacqui, Ody Saban... il se prépare à une nouvelle étape de développement, en partenariat avec la Ville de Gisors.

**Le «Grand BAZ'ART» se déroulera maintenant à Gisors
chaque premier week-end de juillet.**

Contact : Grand Baz'Art - 8 rue de Paris - F-27140 Gisors / Tél : +33 (0)2 32 27 57 72 / +33 (0)6 62 62 57 72 / contact@grand-baz-art.fr

CONCERT

Marylin Frascone

Récital de piano
autour des contes
russes.

Samedi 6 juin - Salle des Fêtes

Marylin Frascione est une artiste gisorsienne au parcours exceptionnel. Elle se produit régulièrement en Europe, en Asie et au Brésil avec des partenaires prestigieux et se reconnaît d'abord à son imagination musicale. Elle donne ses premiers concerts à l'âge de douze ans à la salle Gaveau à Paris et participe aux concerts de Radio France, avant de poursuivre ses études musicales au conservatoire Tchaïkovski de Moscou.

Samedi 06 juin 2015 à 16h00
Représentation tout public



L'ART MARGINAL

Dans la panoplie des termes du monde de l'Art Marginal, les appellations sont nombreuses, toutefois, Art Marginal est certainement celle qui convient le mieux, car elle est le pendant de ce que les Anglo-Saxons appellent l'Outsider Art. Art Brut, Art Singulier, Art hors-les-normes... sont des composantes cet ensemble qui regroupe un art réalisé avec d'autres approches que celles de l'art officiel. Ces créations sont inventées par des autodidactes pour lesquels l'acte créateur est une pulsion voire une expulsion. L'Art Marginal est parfois déroutant, parfois poétique, souvent très coloré et pourtant toujours attachant et si profondément humain.

CULTURE / THÉÂTRE

Jeudi 23 avril 2015 à 18h30 - Salle des Fêtes
«Les mots à la bouche» ou comment se jouer des livres et donner envie de les ouvrir ! Le désir de dire les mots. Le goût de s'amuser avec eux. Comment se jouer de tous ces petits vocables qui font la richesse de la langue !

Comment ouvrir l'appétit d'un enfant, le nourrir en feuilletant le livre, déguster les mots qui filent au gré de l'histoire des pages tournées ?

L'écriture du spectacle utilise récits, histoires, contes et mythologies. Ceux et celles faisant partie intégrante de notre mémoire collective populaire.

Texte et interprétation : Marie Christine Garay.

Composition musicale des chansons : Philippe Davenet.

À partir de 6 ans

Scolaire : 14h30 - Tout public : 18h30

Tarifs de la saison culturelle : Plein tarif 12 € - Tarifs réduits 9 et 6 €



« Les mots à la bouche »
par Marie Christine Garay

Samedi 25 Avril 2015 à 20h30 - Salle des Fêtes

« La sérénade » de Sławomir Mrożek

Une sérénade était à l'origine un concert donné la nuit sous les fenêtres de quelqu'un, pour lui rendre hommage. Par extension, c'est devenu une pièce vocale accompagnée par un ou plusieurs instruments. De façon plus familière ce sont aussi des bruits, des cris, du tapage auquel on a parfois droit.

Dans la sérénade de Sławomir Mrożek, c'est un étrange renard armé d'un violoncelle qui tentera de séduire quelques poules naïves. Heureusement le coq veille !

Par la troupe du conservatoire de Gisors
Entrée libre



« HENRI VI M² » par la Piccola Familia

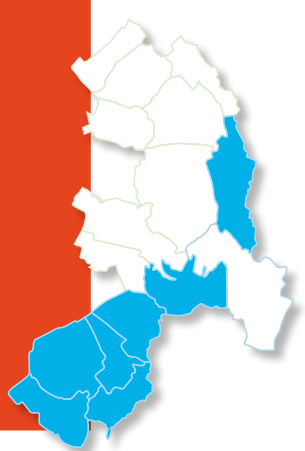
Dimanche 07 juin 2015 - Parc du Château

Résumer une œuvre de 8 heures en 45 minutes, tel est le défi que relèveront quatre acteurs de la «Piccola Familia». Si elle se distingue par son registre proche de la farce, «H6m²» reprend peu ou prou la même trame qu'Henri VI.

«La pièce évoque l'histoire d'un roi sensible et très pieux qui n'est pas préparé à affronter la brutalité des guerres de son époque. Un spectacle populaire, né presque par hasard, afin de donner au public un aperçu de la version longue et d'offrir à tous un tremplin pour découvrir le spectacle vivant» selon les mots de Thomas Jolly. Une mise en bouche à déguster sans modération.

16h - Entrée libre - À partir de 10 ans





DANGU

Petite enfance, des **Assistantes Maternelles Agréées**

La commune de Dangu bénéficie de la présence de huit assistantes maternelles agréées pour temps complet (de 0 à 6 ans) ou temps partiel (de 3 à 12 ans). Professionnelles de la petite enfance, elles sont une aide précieuse pour les familles. Il s'agit de :

Nicole BACHELET
10, Chaussée Louis XIII
Tél. : 02 32 27 34 55

Sylvie BACHELET
4, rue Gladiateur
Tél. : 02 32 27 00 48

Josiane BOUVERET
20, rue Saint Aubin
Tél. : 02 32 15 84 89

Béatrice CABARTIER
14, Clos des Vignes
Tél. : 02 32 55 71 13

Véronique ROBINE
Sente du Bois Quellet
Tél. : 02 32 27 31 34

Marjorie SALDANHA
10, le Chaud Soleil
Tél. : 02 32 55 46 50

Valérie THEBAUD
14, rue Saint Jean
Tél. : 02 32 55 80 44

Nathalie TURPIN
7, Clos des Vignes
Tél. : 02 32 27 30 04



À AUTHEVERNES LE CŒUR BAT + VITE...

AGENDA de printemps 2015

11 AVRIL	19h30	Dîner	Créole Renseignements : 06 73 37 58 32
12 AVRIL	13h	Terrain de boules salle des fêtes	Concours de pétanque en doublette formée Renseignements : 06 61 83 86 11 Tarifs (5€ par doublette)
18 AVRIL	15h	Salle des Fêtes	Théâtre - Compagnie du Silence Entrée gratuite
7 JUIN	12h	Place de l'église	Fête de la Peinture avec spots pour artistes et jeux pour enfants Renseignements : 06 61 83 86 11 Pique nique sur la place.
21 JUIN	9h	Départ place du Claquet	Randonnée cycliste 20, 40 ou 60 Kms et VTT Renseignements : 06 08 10 12 53
21 JUIN	13h30	Course cycliste	Souvenir Sébastien Boulangué Renseignements : 06 08 10 12 53
27 JUIN	22h	Feu d'artifice	Soirée feu de l'été - barbecue feu d'artifice Renseignements : 06 73 37 58 32

SUR LES AUTRES COMMUNES LA SAISON DES FOIRES À TOUT ARRIVE À GRANDS PAS

SAINT-DENIS LE FERMONT
Dimanche 19 avril 2015

BAZINCOURT
Dimanche 7 juin 2015

VESLY
Dimanche 14 juin 2015

AUTHEVERNES
Dimanche 14 juillet 2015

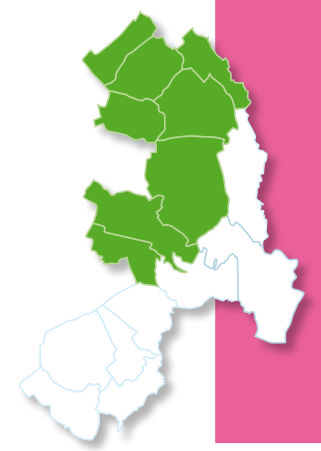
BERNOUVILLE

Église paroissiale Notre-Dame de l'Assomption



Bernouville est un village, situé au bord de « La Bonde » rivière se jetant dans la Lévière de Bézu-Saint-Éloi.

La commune s'étend sur 6,1 km et compte 311 habitants depuis le dernier recensement de la population en 2011. La population devrait rapidement augmenter grâce à la mise en vente du lotissement communal du Haut parquet comprenant 10 terrains à bâtir entre



700 et 800 m², entièrement viabilisés. Ses habitants sont appelés les Bernouillois et les Bernouilloises.

Son église paroissiale Notre-Dame de l'Assomption avec traces du 12^{ème} siècle, reconstruite au 16^{ème} siècle, renferme plusieurs objets classés : bénitier, voûte lambrissée, statue en pierre de la Vierge (14^{ème} siècle), Christ en gloire en bois, portrait de l'Abbesse de Belzunce. L'église est placée sous l'invocation de la Vierge Marie. Elle est classée à l'inventaire supplémentaire des monuments historiques pour sa charpente et sa voûte lambrissée.

**Bernouville, son église :
un trésor à visiter !**

SAINT-DENIS-LE-FERMENT

L'orchestre de la Garde républicaine

Le 30 mai prochain, l'église de Saint-Denis-le-Ferment accueillera le festival du Vexin. Il ouvrira sa 13^{ème} édition en beauté avec l'orchestre de la Garde républicaine.

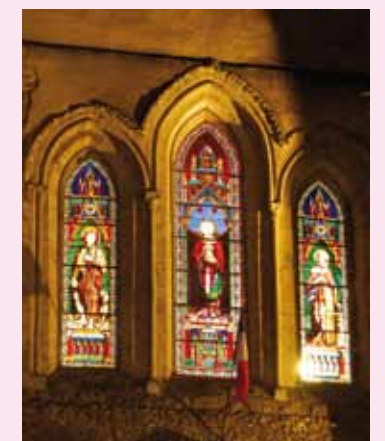
Après une première partie classique et romantique, le concert sera consacré à des compositeurs du XX^{ème} siècle, de nationalités et de styles différents. La trompette et le cor anglais solos de l'orchestre seront à l'honneur dans deux pièces distinctes puis seront réunis dans la suite de Copland « Quiet city », écrite pour ces deux instruments et ensemble de cordes.

*Avec Sébastien BILLARD, direction, Christelle CHAISY, cor anglais, Eric PLANTE, trompette.
Œuvre de : W.A. Mozart, L. Chérubini, C. Saint-Saëns, G. Enesco, M. Ravel, A. Copland, N. Rota.*

Les places sont en vente auprès de la mairie de Saint-Denis-le-Ferment.

Retrouvez l'ensemble de la programmation et les informations pratiques sur

www.festivalduvexin.com



Technicien
dépanneur

CHAUFFE DIDIER
entretien et dépannage poil à granule



A LA FUITE D EAU
PLOMBIER CHAUFFAGISTE

Tél. 06 15 60 40 57

Fixe : 02 77 14 12 86

BATEL DIDIER
DEPANNAGE RAPIDE

TRAVAIL SÉRIEUX

GRISEL

Plus proche pour aller plus loin

Pour tous vos déplacements contactez nous !



19 rue Cappeville
27140 GISORS



02 32 27 68 68



agence@grisel-voyages.fr

GRUPE
LACROIX