

16 Comm'une

N°
06

LE JOURNAL DE VOTRE
 COMMUNAUTÉ DE COMMUNES
 Mars 2016

FESTIVAL
 1^{er}, 2 et 3 juillet 2016
 Page 18

GRAND BAZ'ART 2016
 MARGINAL

LECTURE NOMADE
 Des boîtes à lire
 prochainement
 installées
 sur la voie verte
 Page 8

ENFANCE
 Avec les beaux jours,
 reviennent les mini
 séjours
 Page 4



DOSSIER
P12
FISCALITÉ PROFESSIONNELLE UNIQUE :
 Le nouveau régime
 fiscal de notre
 Communauté
 de communes



Ça se passe sur...
P13 le territoire
 communautaire
FESTIVAL DU VEXIN
 3 Concerts





CABINET DA SILVA ASSURANCES

**Particuliers, Professionnels,
Artisans-commerçants**
*Bénéficiez de solutions
adaptées à vos besoins*

**Auto, Habitation, Assurances scolaire
Santé - Prévoyance - Épargne retraite
Risques professionnels
Responsabilité civile**

**5, rue Jean Jaurès - CS 60073
27140 GISORS
Tél. 02 32 55 20 88
gisors-caroline@gan.fr**

Agrément 0 9051949



Berthelot POMPES FUNÈBRES Marbrerie

**ASSISTANCE
FUNÉRAIRE
7 JOURS/7
24H/24**



**25, rte de Rouen - 27140 GISORS
☎ 02 32 55 15 08**

HP. 2014-27-035



SOCIÉTÉ DE TRAVAUX PUBLICS ET D'ENTREPRISES ELECTRIQUES

Réseaux de distribution d'énergie
électrique HT/BT et Télécommunication

Éclairage Public ME4 - TN4 - HT - RT
Signalisation Lumineuse Tricolore

Équipements tertiaires et industriels E3-4

Entretien Maintenance 24h/24 MIE3-2

13 Route de Paris
27140 GISORS
☎ 02 32 55 04 61
☎ 02 32 55 66 87
ag.gisors@stpee.fr



www.stpee.fr

Intermarché SUPER

TOUS UNIS CONTRE LA VIE CHÈRE

**Centre Commercial
des Templiers**

Rue du Faubourg de Neaufles
GISORS

Tél. **02 32 27 66 10**

Horaires d'ouverture :
du lundi au jeudi et samedi :

08h30/19h30

vendredi : 08h30/20h

dimanche : 09h/12h30

GISORS

COMERA CUISINES

Source quotidienne de plaisir



Centre commercial La Croix-St-Jacques
60590 TRIE-CHÂTEAU
03 44 45 25 13

**CUISINES
FAÇADES
RANGEMENTS
ÉLECTROMÉNAGERS**

LES
BRÈVES

P4

P5

P8

P9

P10

LE
DOSSIER

P12

Ça se
passe sur...
le territoire
commu-
nautaire

P13

Ça se
passe à...
La vallée
de l'Epte

P14

Ça se
passe à...
La vallée
de la
Lévrière

P15

Ça se
passe à...
Gisors

P16

P17

P18

P19

FOCUS

P6

P11

SOMMAIRE

Président

■ James BLOUIN

Vice-Présidents

■ Alexandre RASSAERT
Aménagement du Territoire

■ Michel DUPUY
Compétences nouvelles /
Aménagement Numérique / SIG

■ Yves PETIT
Environnement / SPANC / Espaces verts
/ Aménagement Hydraulique / Bassins
Versants

■ Monique CORNU
Sports et Loisirs

■ Michel BOULLEVEAU
Voirie / Technique / Travaux / Aire
d'accueil et Gens du Voyage

■ Alain BERTRAND
Développement Economique / Urbanisme

■ Elise HUIN
Administration Générale / Personnel /
Marchés

■ Annie LEFEVRE
Affaires Sociales

■ Jean-Pierre FONDRILLE
Transports Scolaires

■ François LETIERCE
Finances

Edito

Votre Communauté de communes entre en mutation. Notre territoire, comme de nombreux autres en France, va fusionner. Le 1^{er} janvier prochain, les Communautés de communes Gisors-Epte-Lévrière et celle du canton d'Etrépagny ne formeront plus qu'un seul territoire. Ce nouveau territoire sera formé à sa naissance de 36 communes, 32 000 habitants et 2 zones d'activités économiques d'importance. Il sera doté des compétences actuelles des 2 com'com mais revisitées en optimisant les services rendus à la population.

Cette fusion doit non seulement nous obliger à rendre compatible des organisations locales, à harmoniser les services, les procédures, les tarifs pratiqués, rationaliser les choix budgétaires, mais, et c'est le plus important, à n'avoir qu'un seul objectif qui ne peut être qu'un vrai projet de territoire dans un cadre de bassin de vie actif.

Il ne s'agit pas d'une juxtaposition de compétences mais les acquis, le savoir-faire, les cultures de chacun seront valorisés et distillés : Nous sommes complémentaires.

2016 sera aussi consacrée à un montage pérenne d'une structure de centre de soins sur le territoire. Sur ce point, des incertitudes sur le montage financier de l'opération restent à lever.

2016 sera la première année de la fibre optique pour nos 16 communes. Notre com'com est membre fondateur du syndicat Eure Numérique et notre schéma local d'aménagement numérique

est réalisé depuis longtemps. Ainsi le réseau dit collecteur, fibre allant de Bois Jérôme à Gisors, sera terminé au 1^{er} semestre et plus de 1000 prises devraient être installées avant la fin de l'année. Le déploiement se poursuivra en 2017 vers toutes nos communes.

Non seulement un grand confort sera apporté dans les foyers, mais notre développement économique sera dopé : Télétravail réellement viable, maintien et essors des entreprises locales, salles de formations et séminaires à développer et bien d'autres possibilités.

La fibre n'est plus une promesse lointaine et les engagements pris par le Président d'Eure Numérique seront tenus.

Bonne lecture de notre premier magazine de l'année.



James BLOUIN,
Président,
Maire d'Authevernes

FACEBOOK

Retrouvez la Communauté de Communes
Gisors Epte Lévrière sur Facebook
[www.facebook.com/pages/
Communauté-de-communes-Gisors-
Epte-Lévrière](http://www.facebook.com/pages/Communauté-de-communes-Gisors-Epte-Lévrière)



Magazine de la Communauté de communes Gisors-Epte-Lévrière - Adresse : 5 rue Albert Leroy / 27140 Gisors - Tél. : 02 32 27 89 50 - Site : www.cdc-gisors.fr - Directeur de la publication : James Blouin - Comité de rédaction : Stéphane Mimponel, Nathalie Thébault, Michel Boulleveau, Nadine Florentin - Photographies : © D. Mendibourg © Communauté de communes Gisors-Epte-Lévrière / © C. Hartwig / © Fotolia.com / © Istockphoto.com / © Photodisc - Mise en page de la maquette et couverture : BDSA l'Agence / 63 quai George V / 76600 Le Havre - 02 35 19 21 16 - Régie publicitaire : Com 2000; 01 60 03 14 14 - Impression : ETC - Tirage : 8 500 exemplaires - Publication trimestrielle - ISSN : 2425-4584.

Magazine imprimé avec des encres végétales sur papier issu de la gestion durable des forêts.

ENFANCE

LES MINI SÉJOURS REVIENNENT AVEC LES BEAUX JOURS



Les vacances d'été 2016 seront l'occasion pour les enfants de la Communauté de communes Gisors Epte Levrière de découvrir deux nouveaux sites dans la Somme (80).

■ **Du 18 au 22 juillet 2016**, pour les enfants de 6/10 ans et 11/15 ans, à Yzengremer autour du thème « *les souvenirs visuels* ». Sorties au parc de loisirs et au parc aquatique, journée à la mer et atelier reportages photos rythmeront leur séjour.

■ **Du 25 au 29 juillet 2016**, pour les enfants de 4 à 15 ans, des séjours de 2 à 5 jours seront organisés à Oisemont sur le thème « *le cheval* ». Au programme, découverte, manège, ballade, pansage, détente au parc aquatique et traditionnelle veillée.

Inscriptions

Les inscriptions se dérouleront du 19 au 22 Avril 2016 (retrouvez le détail des dates et horaires sur le site www.cdc-gisors.fr).

PETITE ENFANCE

COMMUNIQUER AUTREMENT AU MULTI-ACCUEIL CAPUCINE



Depuis le mois de décembre, toute l'équipe de Capucine se mobilise autour d'un nouveau projet : mettre en œuvre la communication gestuelle dans les pratiques quotidiennes. Le principe est d'associer un geste de la Langue des Signes Française à un mot clef de la phrase pour parler du quotidien, de ce que l'on fait ou pour raconter des histoires. La communication gestuelle est un autre outil pour communiquer de façon ludique en respectant le développement de l'enfant.

Ne vous étonnez donc pas de voir les professionnels utiliser quelques gestes de la vie courante.

LA COMMUNICATION GESTUELLE, QU'EST CE QUE C'EST ?

C'est un moyen d'entrer en relation avec l'enfant, en proposant un outil ludique et en respectant son développement. Un geste de la Langue des Signes Française est associé à un mot clef de la phrase. Le geste réalisé s'appelle « *un signe* ». Par exemple, « *tu veux manger* », c'est le mot MANGER qui sera signé. Ces signes permettent de parler du quotidien (eau, jouets,...) mais aussi de signer des actions (changer la couche, manger,...). Ils seront également utilisés pour les continences et les histoires.

Les gestes sont toujours associés à la parole car la verbalisation des mots aident l'enfant à entrer dans le langage.

Signer oui ... mais pourquoi ?

Signer permet de développer une autre façon de communiquer et favorise le développement du langage :

- Signer évite ou diminue les frustrations
- Signer stimule le développement intellectuel
- Signer renforce l'estime de soi
- Signer permet aux enfants de communiquer entre eux

Ce projet innovant démarre. Si vous êtes intéressés ou souhaitez de plus amples informations, n'hésitez pas à interpellier l'équipe et à demander le projet global.



GRISEL,
un parc moderne
aux services
de nos enfants.

La société GRISEL convoie une partie des 38000 élèves du département vers leur établissement scolaire dans des conditions de sécurité et de confort maximum.

En effet, les 166 véhicules de la flotte d'autocars, tous de moins de cinq ans, bénéficient d'équipements modernes et de haute technologie. Fiabilité, confort et surtout sécurité avec des véhicules de dernière génération de moins en moins polluants, équipements anti-démarrage EAD pour le contrôle de l'aptitude de nos conducteurs, ceinture de sécurité, équipements PMR permettant l'accès aux personnes à mobilité réduite... les dernières innovations pour offrir le meilleur service aux voyageurs !

Les équipes disposent d'outils performants :

- Un atelier mécanique intégré doté d'outils de gestion permettant l'entretien et le contrôle des véhicules au quotidien ;
- Un encadrement des conducteurs avec des responsables de secteur présents sur les lignes afin de veiller, entre autres, à la sécurité à l'intérieur et aux abords du véhicule, aux arrêts, à la montée et descente du véhicule.
- Une formation continue de tous les conducteurs à la sécurité (sécurité en milieu scolaire, exercices d'évacuation, conduite en situation à risques et intempéries), axée spécifiquement sur le transport de jeunes passagers.

La société GRISEL, engagée depuis plusieurs années dans la prévention des risques routiers adhère à l'association « Cahier de route » qui réalise des campagnes de sensibilisation à la sécurité en transport scolaire.

QUELQUES CHIFFRES

Sur notre territoire,
quotidiennement
63 bus soit
1 162 km de circuits
transportent
1 500 élèves
de la maternelle au lycée.

Budget :

1 400 000 €/an
de fonctionnement dont
100 000 €
de participation des familles.



Permanences pour les inscriptions des transports scolaires

Les inscriptions obligatoires
aux transports scolaires seront ouvertes
du 30 mai au 6 juillet 2016.

En parallèle des inscriptions
à la Communauté de communes,
des permanences dans les principales
communes sont tenues :

BÉZU SAINT ELOI Samedi 18 juin 2016 de 10h à 12h

NEAUFLES SAINT MARTIN Lundi 20 juin 2016 de 16h30 à 18h30

DANGU Jeudi 23 juin 2016 de 17h à 19h

VESLY Mardi 28 juin 2016 de 17h à 19h

HÉBÉCOURT Jeudi 30 juin 2016 de 16h à 18h

CDC GISORS-EPTE-LÉVRIÈRE Samedi 2 juillet 2016 de 9h à 12h30

CONTACT PÔLE TRANSPORTS SCOLAIRES : Tél. : 02 32 27 80 38 - Mail : transports.scolaires@cgcgisors-epite-levriere.fr



L'ENTRETIEN DES OUVRAGES D'UN SYSTÈME D'ASSAINISSEMENT NON COLLECTIF

Pourquoi entretenir ?

Un système d'assainissement non collectif est une technique efficace d'épuration des eaux usées domestiques par les bactéries, si celui-ci est entretenu correctement.

Cet entretien régulier est nécessaire pour assurer la pérennité des ouvrages. Il évitera les problèmes de corrosion, d'engorgement ou de colmatage.

Dès que l'installation est en service, celle-ci doit être vérifiée régulièrement : Il est donc nécessaire de rendre tous les regards accessibles.

Qui doit assurer l'entretien ?

Les opérations de vidange et de nettoyage des différents ouvrages doivent être réalisées par un organisme agréé.

**La Communauté de communes
Gisors-Epte-Lévrière propose
un service Entretien / Vidange
dont les tarifs sont disponibles
sur le site internet
www.cdc-gisors.fr
ou sur les plaquettes distribuées
dans les mairies.**

ASSAINISSEMENT NON COLLECTIF CONSEILS D'ENTRETIEN ET D'UTILISATION D'UN SYSTÈME D'ASSAINISSEMENT NON COLLECTIF.

Un système d'assainissement non collectif classique est composé d'ouvrages de prétraitement (fosse septique, fosse toutes eaux, bac dégraisseur et préfiltre séparé), et d'un système de traitement (tranchées, filtre à sable.....) ;

PRODUITS INTERDITS



Ne pas jeter d'huile de friture et d'huile de vidange dans les toilettes.



Ne pas utiliser de broyeur d'évier.



Les objets plastiques



Les médicaments et eau de javel.



Les produits portant la mention « inflammables » tels Acétone, White-Spirit, essence, fuel, diluant, produits dégraissants...



Les eaux de pluie (toiture), de piscine et de réservoir ne doivent pas être branchées sur la fosse

CONSÉQUENCES

Elles figent et colmatent les canalisations à l'entrée du système.

La matière solide se dépose mal lorsqu'elle est broyée et reste flottante.

Ils colmatent le système de sortie car ils sont difficilement biodégradables.

Ils stoppent la production des bactéries nécessaires au fonctionnement de la fosse.

Ils arrêtent la fermentation qui est indispensable au bon fonctionnement.

Le mouvement de décantation est perturbé.

Agence Caron

ORPI

SOLUTIONS IMMOBILIERES

www.caron-immobilier.com

Achat - Vente - Estimation gratuite

02 32 55 04 24

1, rue de Dieppe - 27140 GISORS

carongisors@orpi.com



Electroménager Neuf déclassé

ACHAT / Vente aux particuliers

LOCATION SON ET LUMIÈRE

TRIE CHÂTEAU

03 44 47 12 48

Cuisine évolutive
PRÉPARATION ET LIVRAISON DE REPAS

Des prestations personnalisées
et un savoir-faire reconnu
dans la livraison
de repas
en restauration
collective

www.convivio.fr

Convivio NORMANDIE/PICARDIE
Le Château de Bois Himont
76 190 BOIS HIMONT | 02 35 95 80 49
service.commercial@convivio.fr

+30 de 30 années d'expérience
1er groupe indépendant de restauration
220 000 convives servis chaque jour



Centre Hospitalier de Gisors

02.32.27.76.76

Numéro unique/prise des rendez-vous
Consultations externes : 02.32.27.76.25

Hospitalisation et hébergement : Maternité, médecine, chirurgie, soins de suite et de réadaptation, Unités Alzheimer, EHPAD, MAS
Consultations externes : Anesthésie, Cardiologie, Chirurgie dentaire, Chirurgie orthopédique et traumatologique, Chirurgie plastique, Chirurgie et médecine vasculaire, Chirurgie viscérale et digestive, Diabète-endocrinologie, Nutrition, Dermatologie, Explorations fonctionnelles auditive, respiratoire, neurologique, Gastro-entérologie, Consultation mémoire/gériatrique et neuropsychologique, Gynécologie-Obstétrique, Hématologie, Médecine polyvalente, Neuropsychiatrie, Oncologie, Ophtalmologie, O.R.L., Pneumologie, Rhumatologie, Stomatologie, Urologie



RENAULT TEAM AUTO



Achat - Vente Véhicules neufs
et occasions

Ateliers mécanique
et Carrosserie

RENAULT MINUTE
L'ENTRETIEN SANS RENDEZ-VOUS

13 avenue des deux vexins - 60590 Trie-Château
Tél. : 03 44 08 61 81

COUVERTURE - ZINGUERIE

S.A.R.L.

GRIFFON FRÈRES



Tél. 02 32 55 73 33 ou 02 32 55 84 40

griffonfreres@yahoo.fr

1, rue du Puits d'Avoine - Le Mesnil Guilbert
27660 BEZU-ST-ELOI



PLOMBERIE - SANITAIRE

Chauffage - Ramonage

Tuyauterie industrielle
Plancher chauffant - Energies renouvelables

Pascal GUILLAUME

4, chemin des Marais - 27660 BERNOUVILLE
Tél. 02 32 55 11 19 - pascalguillaume283@orange.fr

RESSOURCES HUMAINES BILAN SUR LES CONTRATS D'AVENIR

En février 2014, la mise en place des contrats d'avenir a permis de recruter 5 agents au profit des services de la Communauté de Communes.

Destinés aux 16-25 ans sans emploi et titulaire d'un Cap ou Bep, en recherche d'emploi depuis 6 mois, les contrats d'avenir ont pour ambition d'améliorer l'insertion professionnelle et l'accès à la qualification des jeunes peu ou pas qualifiés. À ce jour, les agents recrutés ont tous bénéficié d'accompagnements professionnels et d'actions de formation dans leurs domaines d'activité, leur permettant d'acquérir la reconnaissance de savoir-faire indispensables pour la poursuite de leur parcours.

Au cours de la troisième et dernière année de contrat, une attestation d'expérience professionnelle, visant les compétences acquises dans le cadre de l'emploi d'avenir est remise aux agents. L'objectif du contrat d'avenir est ainsi atteint.

Ces 5 agents communautaires travaillent :

- au multiaccueil Capucine pour deux d'entre eux,
- au Pôle Espaces Verts / Maintenance / Aire d'accueil des gens du voyage pour 1 agent,
- au Pôle Transports Scolaires / Affaires Sociales pour 1 agent,
- au Pôle Portage de repas / Entretien pour 1 agent.

LECTURE NOMADE DES BOÎTES À LIRE PROCHAINEMENT INSTALLÉES SUR LA VOIE VERTE GISORS-GASNY !



La Voie Verte Gisors-Gasny (24 km) est un lieu de passage important et son animation est un enjeu phare pour les populations locales du territoire.

Partant du principe que la Voie Verte traverse de magnifiques sites naturels ou zones d'habitation et qu'allier sport/loisirs et culture peut être un enjeu fort et attractif, il a été décidé de développer le concept des boîtes à lire pour 2016 sur 10 sites identifiés.

Un concept simple,
original et fédérateur.

Son principe : à n'importe quelle heure, sans contrainte, vous pouvez prendre, déposer, échanger des livres. Un seul but, le partage, pour un même plaisir, la lecture. Avant la fin avril 2016, 10 boîtes à lire seront donc installées sur la Voie Verte par les services de la Communauté de communes Gisors-Epte-Lévrière aux points suivants : Gisors, Neaufles, Dangu, Guerny/Gisancourt, Château, Berthenonville, Aveny, Bray et lu, Fourges, Gasny.

APPEL

AUX BONNES VOLONTÉS

Les personnes qui souhaiteraient donner d'anciens livres/ouvrages/romans pour ces futures boîtes à lire peuvent nous contacter ;

Communauté de communes Gisors-Epte-Lévrière
5 rue Albert Leroy - CS80039 - 27140 Gisors
Tel : 02 32 27 80 38 - Contact : Valérie Legall

URBANISME

LA NUMÉRISATION DU CADASTRE AVANCE

Depuis Avril 2015, la Communauté de communes Gisors-Epte-Lévrière, en partenariat avec la Direction Générale des Finances Publiques (DGFIP) s'est engagée dans une démarche de numérisation des cadastres des communes membres.

Elle permettra de disposer d'un plan mis à jour gratuitement par la DGFIP une fois par an. Le cadastre est au format numérique, format plus léger et « malléable » en termes d'affichage et de stockage. Ce format permet de disposer d'un fond de plan unique pour les différents prestataires (gestionnaires de réseaux, bureaux d'études pour élaboration de PLU...) garantissant une concordance géographique.

À l'échelle de la Communauté de communes, seule la commune de Gisors disposait d'un cadastre numérisé. Aujourd'hui, les cadastres des communes de Bazincourt-sur-Epte, Bézu-Saint-Eloi, Mesnil-sous-Vienne, Neaufles-Saint-Martin viennent d'être à leur tour numérisés. Les cadastres des communes d'Hébécourt, Mainneville, Sancourt, Noyers, Vesly et Authevernes seront quant à eux numérisés à l'été 2016.

Pour rappel, le site internet de la Communauté de communes vous permet d'accéder aux données : www.cdc-gisors.fr/cartographie.html

les matinales

le 1^{er} **dimanche** de chaque mois



les instants
famille

**petit déjeuner en famille
& animations aquatiques ludiques !**



60590 Trie-Château • 03 44 22 06 44 • www.aquavexin.fr  

A.D.L. - S.A.S. au capital de 1 000 000 € - Siège social : Parc du Cité, 1260 route d'Epron 14200 Hérouville Saint-Clair - RCS Caen 488 530 759 00064.



CALENDRIER DE DÉCISIONS :

Année N – 1, d'octobre à décembre :

- Recensement des besoins des travaux à effectuer sur les communes et les voies de liaisons.
- Études techniques par le maître d'œuvre et chiffrage des besoins.

Année N

- Arbitrages budgétaires en fonction des sommes allouées à la voirie : 400 000 euros en 2016.
- Exécution des travaux (étalement sur les mois les plus favorables à la mise en œuvre des travaux de voirie, soit dès la fin du printemps, pendant l'été et l'automne).



VOIRIE



Travaux de voirie : Qui décide quoi ?

La Communauté de communes entretient les 180 km de voirie des 16 communes membres et réalise les travaux (salage, fauchage, roulement). Elle entreprend également chaque année entre 400 000 et 650 000 euros TTC d'investissements sur la chaussée et les trottoirs.

Les communes proposent les travaux à effectuer sur leur territoire communal et définissent leur priorité à inscrire annuellement. Collégalement et en fonction du budget disponible des choix sont opérés par les élus communautaires.

Pour toute demande de travaux à effectuer d'une année sur l'autre, les habitants s'adressent à la mairie de leur commune qui décidera d'inscrire ou non ces travaux dans les propositions à faire auprès de la Communauté de communes.

Les communes conservent la charge des problèmes courants de type rebouchage de trous sur trottoir, gargouilles saillantes et traitement phytosanitaire par voie de convention.

Ainsi dans tous les cas, l'interlocuteur privilégié reste la Mairie.



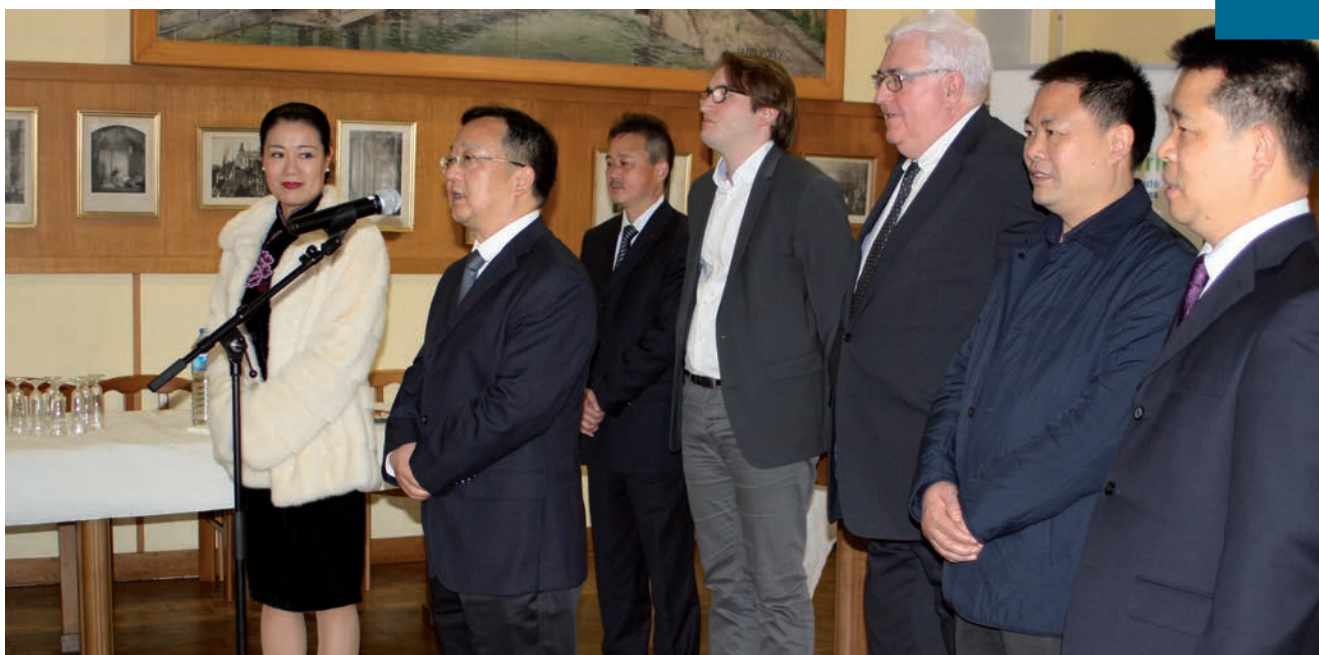
DU CHANGEMENT DANS L'ÉQUIPE !

Michel COULBEAU responsable de l'équipe voirie de la Communauté de communes depuis 7 ans, a été admis à faire valoir ses droits à la retraite après 33 années passées dans la fonction publique territoriale, nous le remercions pour le travail accompli.

Yves ROUTIER agent de maîtrise lui succède depuis le 1^{er} janvier 2016. Nouveau responsable de l'équipe voirie, il assure l'encadrement de l'équipe et le lien avec la hiérarchie (3 agents à encadrer). Il a pour mission principale, d'assurer le maintien en bon état des voiries communales sur le territoire de la Communauté de communes. Nous lui souhaitons la bienvenue.

COOPÉRATION DÉCENTRALISÉE

UN JUMELAGE SINO-FRANÇAIS TRÈS ACTIF



La Communauté de communes Gisors-Epte-Lévrière entretient depuis 2010 des relations fortes avec la Ville de Dujiangyan dans la province chinoise du Sichuan. Après la signature d'un accord portant sur le développement touristique en 2011, un jumelage officiel a été mis en place en octobre 2013 permettant régulièrement à notre Communauté de communes d'accueillir nos amis chinois.

Le 8 décembre dernier, le Directeur de l'enseignement public de Dujiangyan et ses collaborateurs ont été reçus par James Blouin, Président de la Communauté de communes Gisors-Epte-Lévrière et une délégation d'élus et de fonctionnaires communautaires.

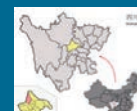
Au programme, le partage sur les systèmes d'éducation avec les visites sur le terrain d'une école primaire, d'un collège et du lycée professionnel de Gisors.

Un projet d'échange de jeunes sur des bases pédagogiques et culturelles entre nos 2 territoires est à l'étude avec pour objectifs :

- de renforcer la coopération entre les établissements scolaires français et chinois,
- de pousser les échanges d'enseignants et d'élèves de deux pays,
- de connaître l'histoire et la culture,
- de permettre à nos jeunes et enseignants de voir comment « ils » font, qu'une convention pourrait être établie et donner un vrai sens à notre jumelage communautaire, unique en son genre à l'échelle de la Normandie !



FOCUS DUJIANGYAN



Dujiangyan (ville de plus de 600 000 habitants) est mondialement connue pour sa réserve et nurserie de pandas géants et par son système d'irrigation (conçu au III^e siècle av. J.-C. pour éviter les inondations et irriguer la plaine de Chengdu, il fonctionne sans interruption depuis sa création, ce qui lui a valu d'être inscrit sur la liste du patrimoine mondial de l'UNESCO en 2000).

Nouveau régime en vigueur depuis le 1^{er} janvier 2016

Lors du Conseil communautaire du 15 décembre 2015, les élus ont décidé d'opter pour le régime de la Fiscalité Professionnelle Unique (FPU) à compter du 1^{er} Janvier 2016. La Communauté de communes percevra désormais la totalité de la fiscalité professionnelle en lieu et place des communes, leur versant en contrepartie une attribution de compensation.

À NOTER DANS VOS AGENDAS

CALENDRIER 2016 DES CONSEILS COMMUNAUTAIRES

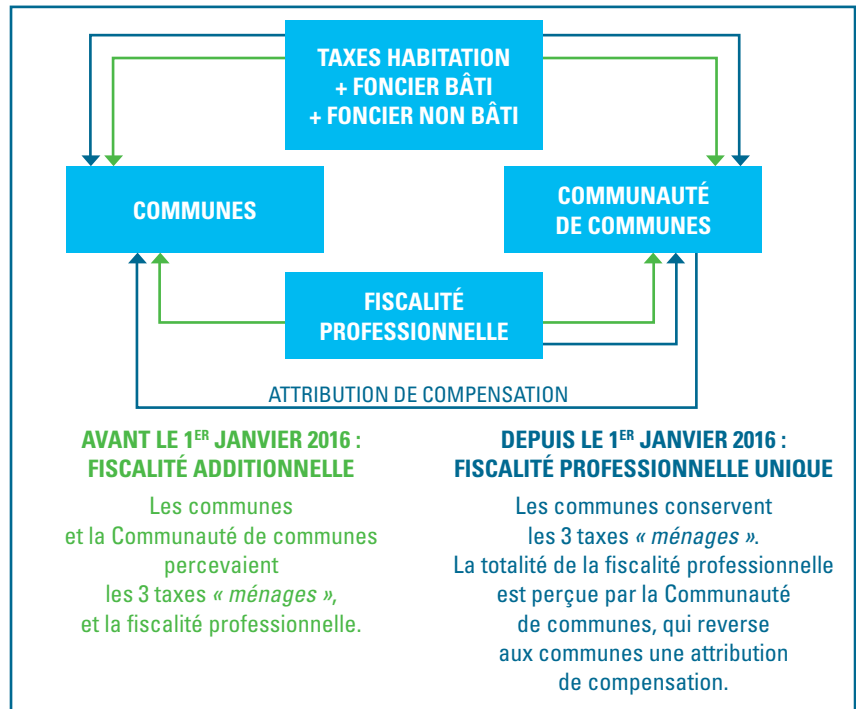
Ces conseils sont ouverts au public et permettent d'avoir connaissance de tous les sujets débattus par les élus qui vous représentent.

- **Mardi 10 Mai 2016 à 19h00**
à la Salle des Fêtes de Bézu Saint Eloi
- **Mardi 21 juin 2016 à 19h00**
à la salle des Fêtes de Neaufles Saint-Martin
- **Mardi 20 septembre 2016 à 19h00**
à la Salle des Fêtes de Vesly
- **Mardi 18 octobre 2016 à 19h30**
à la salle des Fêtes de Gisors
- **Mardi 22 novembre 2016 à 19h30**
à la salle des Fêtes de Gisors
- **Mardi 13 décembre 2016 à 19h00**
à la salle des Fêtes d'Authavernes

CALENDRIER 2016 DES CONSEILS SYNDICAUX DE LA VOIE VERTE

Les Conseils syndicaux de la Voie Verte (gérés par les services de la Communauté de communes) se réuniront en 2016 :

- **Jeu 23 juin 2016 à 18h30**
à la Mairie de Gasny
- **Jeu 24 novembre 2016 à 18h30**
à la Mairie de Courcelles les Gisors



LA FPU PERMET :

- De supprimer à terme les écarts de taux existants.
- D'atténuer la concurrence entre les communes vis-à-vis de l'accueil des entreprises.
- De mutualiser les risques économiques (pertes de bases de ressources suite à une diminution d'activité, une fermeture d'entreprise, etc...).
- D'accompagner une politique économique intercommunale en unifiant le taux de la cotisation foncière et les différentes aides (exonérations, bâtiments, terrain promotion, etc...).

De plus, les Établissements Publics de Coopération Intercommunale à Fiscalité Professionnelle Unique peuvent percevoir, sous certaines conditions d'exercice de compétences, la Dotation Globale de Fonctionnement (DGF) bonifiée.

Grâce à la mise en place de la Fiscalité Professionnelle Unique, la Dotation Globale de Fonctionnement de la Communauté de Communes Gisors Epte Lévière sera bonifiée de 300 000 euros supplémentaires.

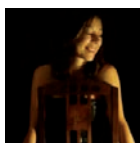
ÉVÈNEMENTS

Festival du Vexin



Le Festival du Vexin pour sa 14^{ème} édition sera présent une nouvelle fois sur le territoire communautaire avec 3 représentations musicales proposées à Saint-Denis le Ferment, Dangu et Gisors, permettant ainsi, de faire découvrir ou redécouvrir dans des lieux resplendissants, l'univers musical d'artistes venus d'univers très différents.

Informations sur le Festival : 09 50 75 89 49 - www.festivalduvexin.com



CONCERT À DANGU

NUITS DANS LES JARDIN DE CATALOGNE

Musicienne exceptionnelle, Marta Zabaleta sait évoquer par son jeu plein de joie de vivre tous les parfums et les vives couleurs de son pays, l'Espagne. Après Alicia de Larrocha, dont elle est l'héritière spirituelle, aucune autre pianiste n'a jamais sublimé de façon aussi étonnante ce répertoire dans lequel les musiques populaires, l'originalité et la virtuosité sont en union parfaite.

Récital de piano par Marta ZABALETA

Samedi 4 juin - 18h30 - Église de Dangu (27)

Tout public : Plein tarif : 22 € Tarifs réduits : 13 €

Un cocktail après le concert sera offert par la commune de Dangu afin de permettre aux spectateurs de dialoguer avec l'interprète ou de discuter ensemble. Pour ce concert, les habitants de Dangu peuvent s'adresser à leur mairie où des places sont en vente. Infos mairie : 02 32 55 22 15.



CONCERT À SAINT-DENIS-LE-FERMENT MOLTO JAZZYSSIMO

Deux musiciens connus et appréciés par le public du Festival se lancent dans une aventure nouvelle : jouer du jazz comme aucun jazzman ne l'a jamais fait ! À l'aise et très inspirés dans l'improvisation, ils sauront donner un son particulier à la musique de Thelonious Monk, de Django Reinhardt ou de Duke Ellington, digne du Stradivarius et du Steinway qui vont les accompagner pendant cette soirée.

Nicolas DAUTRICOURT, Stradivarius - Dimitris SAROGLU, piano

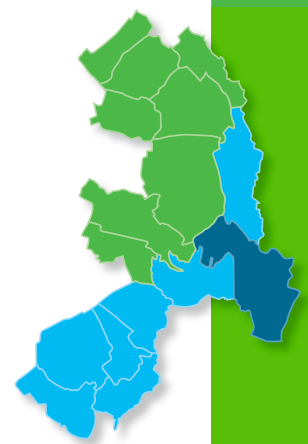
Dimanche 5 juin - 16h30 / Église de Saint-Denis-le-Ferment (27)

Plein tarif : 22 € - Tarifs réduits : 13 € (étudiants, Pôle Emploi, - de 25 ans)

Pour ce concert, les habitants de Saint-Denis-le-Ferment peuvent s'adresser à leur mairie où des places sont en vente au tarif préférentiel de 15 €. Le Centre Communal d'Action Sociale de la commune de Saint Denis Ferment offre par ailleurs aux enfants de la commune une place pour ce concert d'exception (jeunes de 9 à 18 ans). Le nombre de places étant compté, la réservation est obligatoire en Mairie (02.32.27.05.94)

Ça se passe sur...
le territoire
communautaire

13



CONCERT À GISORS LES QUATRE SAISONS

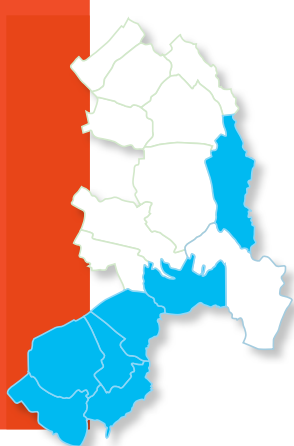
Frédéric Moreau fait le tour du monde avec son ensemble Violons de France. C'est un violoniste d'une virtuosité époustouflante : les spectateurs sont debout dès la première pièce lors de ses concerts. « Les Quatre Saisons », parmi les pièces les plus célèbres du répertoire à cordes frottées, s'opposent à la virtuosité monumentale de Paganini.

Frédéric MOREAU,
violon solo et direction

**Dimanche 19 juin - 16h30
Église de Gisors (27)**

Plein tarif : 22 €

Tarifs réduits : 13 € (étudiants,
Pôle Emploi, - de 25 ans)



AGENDA

AUTHEVERNES

5	JUIN	Fête de la peinture (atelier, exposition,...)
19	JUIN	Randonnée cycliste le matin Souvenir Sébastien BOULANGUÉ l'après-midi
25	JUIN	Feu de l'été / Feu d'artifice
14	JUILLET	Foire à tout

BAZINCOURT SUR EPTÉ

1	MAI	16h > 18h30 : Concert de Jean-Claude BORELLY dans l'Église
8	MAI	Commémoration
12	JUIN	Foire à tout
25	JUIN	Fête du village avec feu de la Saint-Jean

DANGU

9	AVRIL	Soirée Antillaise à la Maison du Village
1	MAI	18h30 : Foire à tout dans les rues du village
4	JUIN	Concert du Festival du Vexin à l'Église de Dangu
19	JUIN	15h00 : Après-midi théâtre enfants et adultes à la Maison du Village, Association Les Volatiles
25/26	JUIN	Fête de la St Jean à l'étang de Dangu
25	JUIN	20h30 : Soirée théâtre à la Maison du Village par la C ^o du Silence



VESLY

24	AVRIL	Les 3h VTT de Vesly organisées par UCVE Etrepagny
1	MAI	Théâtre avec la C ^o du Silence
12	JUIN	Foire à tout du Comité des Fêtes
18	JUIN	Randonnée pédestre avec halte gourmande organisée par l'Association pour la sauvegarde de l'Église de Vesly Départ à 18h de la Mairie - Participation 14 € repas et boissons compris INSCRIPTION OBLIGATOIRE RENSEIGNEMENTS ET INSCRIPTIONS : 02 32 27 91 21 / 06 07 41 52 36

AGENDA

NEAUFLES SAINT MARTIN

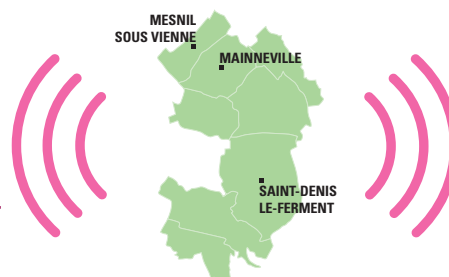
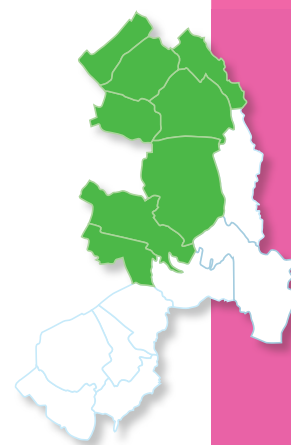
4	MAI	Soirée Théâtre avec le Théâtre de la Passerelle à la salle des fêtes
8	MAI	Foire à tout à la salle des fêtes
25	JUIN	Kermesse des écoles
2/3	JUILLET	Fête du Village - Animation et repas champêtre

HEBECOURT

27	AVRIL	Atelier créatif
1	MAI	Marché + apéritif
8	MAI	Armistice
22	MAI	Repas des anciens + théâtre
28	MAI	Accueil des nouveaux arrivants et fête des mères
5	JUIN	Marché + Pique nique
18	JUIN	Fête des Voisins
3	JUILLET	Sortie Boulogne sur Mer
14	AOÛT	Repas + Feu d'artifice

Ça se passe à...
La Vallée
de la Lévrière

15



RÉSEAU



**Le téléphone mobile
sur l'ensemble du territoire,
C'EST POUR BIENTÔT !**

Mainneville, Mesnil sous Vienne et Saint Denis Le Ferment ont été officiellement reconnues par l'État dans la nouvelle liste nationale des communes situées en zone blanche mobile. Cette reconnaissance fait suite à une campagne de mesure effectuée par les opérateurs mobiles sur le territoire le 18 octobre dernier. Les tests de couverture des réseaux des 4 opérateurs mobile (Orange, SFR, Bouygues Telecom, Free) ont permis de révéler l'absence de signal sur ces trois villages. Ces trois communes s'inscrivent donc dès à présent dans le dispositif national de couverture des dernières zones blanches mobiles établi entre l'État, le Département et les 4 opérateurs mobiles. Au terme des travaux qui seront engagés après la réalisation des études, c'est à l'horizon de mi 2017 que les services mobiles 3G seront proposés par les 4 opérateurs mobiles. Ce dispositif sera également appliqué aux communes de Martagny et Bézu la Forêt permettant ainsi aux habitants de la vallée de la Lévrière d'avoir une couverture mobile de qualité lors de leurs déplacements entre Bézu Saint Eloi et Bézu la Forêt.



SON ET LUMIÈRES : GISORS LA LÉGENDAIRE[©]

Histoire(s) de plume et de pinceaux

Samedi 21 mai 2016

De l'histoire de Gisors, Capitale du Vexin normand, à celle de la Normandie, de la France et de l'Europe, le spectacle s'inscrit cette année dans le Festival Normandie Impressionniste. Il vous propose ainsi, de découvrir des portraits et figures, au sens classique du terme, mais également des portraits de la société impressionniste. Ce sont des artistes et hommes politiques contemporains de Claude Monet tels que Georges Clémenceau, Pablo Picasso, Guy de Maupassant, Camille Pissarro et bien d'autres qu'Histoires de plume et de pinceaux met à l'honneur. Par cette approche territoriale et locale, ces personnages qui ont marqué notre Histoire collective apparaissent sous un jour nouveau. Pour l'occasion, le château de Gisors sera l'écrin millénaire de cette fresque historique humaine qui mêle musiques, projection d'images, artifices et effets spéciaux.



Château - Payant

CONDITIONS D'ACCÈS... AU CHÂTEAU

Ouverture des portes : 21h30 / Fermeture des portes : 22h40 précises

- 1 La fermeture des portes est à 22h40 précises. Aucune entrée possible au-delà de cet horaire, même muni d'un billet.
- 2 Les places sont debout. Si vous avez des difficultés avec la station debout, prévoir d'amener un siège pliant.
- 3 Le placement est libre. Aussi il est préférable, pour avoir le choix de son emplacement, d'arriver à l'avance.
- 4 Le spectacle a lieu le soir. Prévoir un vêtement chaud.
- 5 Les billets ne sont pas remboursables Sauf si l'annulation émane de l'organisateur. Les billets seront alors remboursables jusqu'au 30 juin 2016.

TARIFS SON ET LUMIÈRES PÉRIODES	Adulte	Tarif réduit*	Enfant (6-12 ans)
Du 18/04 au 24/04	10 €	6 €	4 €
Du 25/04 au 1/05	12 €	8 €	6 €
Du 2/05 au 21/05	14 €	10 €	8 €

* (Groupes à partir de 10 personnes, étudiants, jeunes de 13 à 17 ans, chômeurs, personnes handicapées, personnes âgées à partir de 70 ans)



4, rue du Général de Gaulle
27140 GISORS
Tél. 02 32 27 60 63
info@tourisme-gisors.fr



Du lundi au samedi de 9h à 12h et de 14h à 18h.
Dimanches & jours fériés (d'avril à septembre) de 10h à 12h et de 14h à 16h.

VILLAGE & MARCHÉ MÉDIÉVAL

Samedi 21 et dimanche 22 mai

Le village, sur l'ensemble du week-end, propose des animations gratuites, ludiques et pédagogiques. Vous serez immergés dans toutes les facettes de la vie du Moyen-âge ; La vie quotidienne : les épices, les plantes, les jeux, la cuisine... Les différents métiers : la calligraphie et l'enluminure, le tissage et le filage, le travail du cuir, du bois, du métal, l'héraldique, la chirurgie et la médecine... Le monde guerrier : les armes, démonstrations de combats, initiations... L'art : la musique, la danse, le vitrail, la poterie, la jonglerie... Le marché médiéval, quant à lui, réunit des « camelots » qui recréent l'ambiance d'une journée de vie au Moyen-âge. Ils proposent à la vente des produits de qualité qui respectent au maximum la thématique médiévale. Vous aurez également la possibilité de vous restaurer et de découvrir des saveurs médiévales.

Parvis de l'église et rues commerçantes du centre-ville - Gratuit



ÉVÈNEMENTS

À ne pas manquer :



Ça se passe à...
Gisors

17

- **Spectacle du Conservatoire « Tutti Frutti ».**
Impressionnisme : **samedi 30 avril - 15h30 et 20h30** - Salle des fêtes. Spectacle interdisciplinaire par les élèves des classes du conservatoire.
Entrée libre - Renseignements auprès du Conservatoire : 02 32 27 60 76
- **Concert de musiques actuelles :**
Musiques en Liberté : **samedi 7 mai - 20h** - Salle des fêtes. « *tribute to kiss* » par les ateliers de musique actuelles du conservatoire.
Entrée libre - Renseignements auprès du Conservatoire : 02 32 27 60 76
- **Spectacle de théâtre :**
vendredi 27 mai - 20h30 - Salle des fêtes. Par la troupe de théâtre du conservatoire.
Entrée libre - Renseignements auprès du Conservatoire : 02 32 27 60 76
- **Ma joie chante ses 70 ans :**
samedi 4 juin à 20h30 et dimanche 5 juin à 16h30 - Église Saint-Gervais Saint-Protais. Par Ma Joie Chante (Direction : Gérard PERESSONI - Piano : Valérie NOBLE).
Infos et réservations au 06 80 26 95 01
- **Spectacle de danse :**
vendredi 10 et samedi 11 juin - 20h30 - Salle des fêtes. Par les classes de danse classique et contemporaine du conservatoire.
Entrée libre - Renseignements auprès du Conservatoire : 02 32 27 60 76
- **Journées nationales de l'archéologie :**
vendredi 16, samedi 17 et dimanche 18 juin - Château et Chapelle de la Léproserie.
Entrée libre - Office de Tourisme de Gisors, 4 rue du Général De Gaulle, 27140 Gisors, Tél : 02 32 27 60 63 / Mail : info@tourisme-gisors.fr
- **Fête de la musique :**
mardi 21 juin à partir de 19h en centre-ville.
Tout public - Renseignements auprès du service Spectacles et Festivités : 02 32 27 60 90 - 06 32 27 66 81
- **Spectacle de théâtre :**
samedi 25 juin - 20h30 - Salle des fêtes. Par les classes de théâtre du conservatoire.
Entrée libre - Renseignements auprès du Conservatoire : 02 32 27 60 76

THÉÂTRE



LE MALADE IMAGINAIRE

La compagnie du Butor, créée il y a une vingtaine d'années, a repris en 2014 cette célèbre pièce de Molière, destinée à un public familial à partir de 5 ans.

Compagnie du Butor - Adaptation :
Compagnie du Butor - Mise en scène : Jean-Luc Gesquière - **Décors :** Guillaume Dequick - **Avec :** Clothilde Durupt et Florian Lasne.

Mardi 19 avril à 14h30 / Salle des fêtes de Gisors / Tout public

Tout public : Plein tarif : 12 €. Tarifs réduits : 9 et 6 €. Renseignements et réservations auprès du service Spectacles et Festivités : 02 32 27 60 90 - 06 32 27 66 81



THÉÂTRE

MODESTES PROPOSITIONS

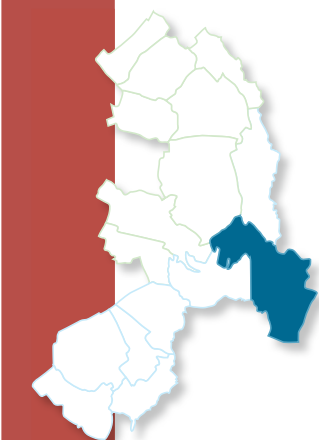
Un démographe et son assistante viennent nous faire part de l'état de l'évolution de la population mondiale en ce début de troisième millénaire. Leurs observations entraînent des conclusions alarmantes : nous sommes trop nombreux...

Compagnie Du Détour - Texte et mise en scène : Agnès Larroque - **Lumière :** Laure Segurette - **Avec :** Valérie Larroque et Christophe Noël (comédiens).

Jeudi 21 avril à 20h / Salle des fêtes de Chaumont-en-vexin
Tout public

Info et réservation auprès de la Communauté de Communes Vexin Thelle : 03 44 49 15 15

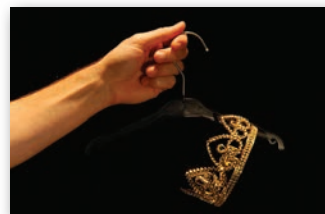
En partenariat entre la ville de Gisors et la Communauté de Communes Vexin-Thelle. Renseignements et réservations auprès du service Spectacles et Festivités : 02 32 27 60 90 - 06 32 27 66



THÉÂTRE

LES HABITS NEUFS
DU ROI

Jeudi 2 et vendredi 3 juin en journée



Pièce chorégraphique à destination du jeune public inspirée d'un conte d'Andersen : Les habits neufs de l'empereur. C'est l'histoire d'un roi qui adore sa garde-robe. Il y passait la plupart de son temps et n'avait d'autres distractions... Un jour, deux escrocs arrivent dans son royaume et décident de profiter de ce goût incommensurable pour les belles toilettes. Ils se font alors passer pour d'habiles tisserands capables de fabriquer une étoffe des plus incroyables. Soyeuse et légère à souhait, elle aurait la propriété particulière d'être invisible pour quiconque serait bête ou incapable de son emploi...

Compagnie Contre Point - Chorégraphie : Yan Raballand - Scénographie : Alice Duchange - Lumières : David Debrinay et Thibaut Garnier - Musique : Madame Miniature - Avec : Evguénia Chtchelkova, Benjamin Coyle et Aurélien Le Glaunec (danseurs)

Salle des fêtes de Gisors - Tout public - Scolaire

Renseignements et réservations auprès du service Spectacles et Festivités : 02 32 27 60 90 - 06 32 27 66 81

CONCERT

BAL AUTOUR
DES ANNÉES 20/40

Voilà les poly instrumentistes de Tous Dehors qui S'EMBALLENT ! Laurent Dehors, véritable meneur de virtuoses, met à l'honneur les premières années de la musique jazz. L'orchestre TOUS DEHORS offre un bal, savant cocktail de « tubes » interprétés avec le son de l'époque. Carolina Shout de James P. Johnson, Papa De Da Da de King Oliver, The Mooche ou Caravan de Duke Ellington sont quelques-unes des pièces qu'il vous invite à découvrir.

Compagnie : L'orchestre TOUS DEHORS

Créateur : Laurent Dehors

Production : Tous Dehors

**Vendredi 20 mai à 20h30 / Salle
des fêtes de Gisors / Tout public**

Tout public : Plein tarif : 12 €

Tarifs réduits : 9 et 6 €

Renseignements et réservations auprès

du service Spectacles et Festivités :

02 32 27 60 90 – 06 32 27 66 81

FESTIVAL 1^{ER}, 2 ET 3 JUILLET 2016

GRAND BAZ'ART 2016
MARGINAL

Cette année, la Ville de Gisors accueillera la 8^{ème} édition du Grand BAZ'ART, le Festival International d'Art Marginal. 20 créateurs venant des 5 continents (une 1^{ère}) investiront plusieurs salles, le long d'un parcours qui passera par la Salle des fêtes, l'église, le château, etc ... et permettra aux visiteurs de découvrir le riche patrimoine de la ville. Le Grand BAZ'ART confirme cette année être un événement incontournable sur la scène européenne, voire mondiale, de l'art marginal, avec une exposition exceptionnelle, organisée par Laurent Danchin l'historien renommé de l'Art brut, consacrée aux sculptures de CHOMO et à son village d'Art Préludien. L'invité d'honneur 2016, Jean Luc Giraud un artiste qui se montre très peu, sera accompagné de Liz Parkinson qui viendra d'Australie, Tanya Maya Pedrosa qui se déplacera du Brésil, d'Eugène Zegadlo qui est reconnu comme « le » meilleur sculpteur naïf au monde. La sélection se composera également des fidèles de la manifestation : Hubert Duprilot, Laure Ketfa, Marcel Benaïs, Brigitte Breyton, des artistes régionaux. Art Marginal est l'appellation qui est la plus proche de ce que les Anglo-Saxons appelle Outsider Art. Cet ensemble, Art Brut, Art Singulier, Art hors-les-normes... regroupe un art réalisé avec d'autres approches que celles de l'art officiel, imaginé par des autodidactes pour lesquels l'acte créateur est une pulsion voire une expulsion. L'Art Marginal est parfois déroutant, parfois poétique, souvent très coloré et toujours profondément humain.

Stabat/Mater

L'Orchestre Régional de Normandie rend hommage au grand répertoire baroque avec un concert unique autour du STABAT MATER de Pergolèse et des SUITES DE DARDANUS de Rameau. Pour l'occasion, les 20 musiciens de l'Orchestre accompagneront 2 jeunes chanteurs lyriques issus du Conservatoire National Supérieur de Paris. Ce concert exceptionnel saura ravir aussi bien les mélomanes que le grand public.

Dimanche 29 mai 2016 à 16h / Église St-Gervais St-Protais de Gisors

Compagnie : Orchestre Régional de Normandie

Tout public - Plein tarif : 12 € - Tarifs réduits : 9 et 6 €

Renseignements et réservations auprès du service Spectacles et Festivités :

02 32 27 60 90 / 06 32 27 66 81



SPORT

2016 verra le retour à Gisors du Tour de l'Eure Juniors

Épreuve cycliste nationale juniors en progression, l'édition 2016 se déroulera les 30 avril et 1^{er} mai.

Cyclisme Assistance, association organisatrice a déjà reçu la demande de 30 équipes, dont 7 étrangères. La sélection se fera mi-mars. L'épreuve, qui fêtera cette année ses 30 ans, partira de Gisors pour se terminer dans la commune de Les Andelys.

Du Trophée des clubs espoirs au Tour de l'Eure Juniors, un peu d'histoire de cette épreuve à travers les hommes qui l'ont construite :

L'épreuve prend naissance en 1986 dans le cerveau de Roger Roy, secrétaire de l'entente Gisorsienne Cycliste, suivi immédiatement par son Président, Michel Lamotte. Aidés de leurs équipes, ils œuvrent activement pour créer la première édition et celles qui suivront. La nouveauté : une épreuve par étapes s'adressant aux juniors, avec un contre la montre par équipe. Il n'existe que six épreuves en France de ce style, dont une seule en Normandie. Elle se déroule sous l'appellation « *Trophée des Clubs espoirs* » pendant 16 ans de 1986 à 2001, conçue de père en fils, par Roger puis Gérard Roy avec toujours un parcours centre autour de la ville de Gisors.

La Course est déplacée lorsque Gérard Roy prend la présidence de l'association Cyclisme Assistance où il oeuvre avec toute l'équipe et le soutien de Maurice Goethyn pour pérenniser l'épreuve. En 2002 elle sera rebaptisée « *Au Tour des Juniors* ».

En 2015, l'épreuve monte encore en puissance, change de nom et devient le « *Tour de l'Eure Juniors* ». Mais elle conserve toujours le même esprit !

Cyclisme Assistance, l'association du Tour de l'Eure revient à Gisors grâce au soutien d'Alexandre Rassaërt, Maire de Gisors, du partenariat avec l'Entente Gisorsienne de Cyclisme et de son Président Pascal Cambour.



Ça se passe à...
Gisors

19



RENDEZ-VOUS

le 30 avril pour le départ de cette célèbre course.

Samedi 30 avril :
Gisors-Les Andelys :
110 km

Dimanche 1^{er} mai (matin) :
Canapville -Graveron
Sémerville (contre la montre
par équipe) :
17 km

Dimanche 1^{er} mai (après-midi) :
Le Neubourg - Louviers :
100 km



“Une ville propre, ça change la vie !”



Collecte et transfert de déchets ménagers, nettoyage urbain, exploitation de déchetteries : Derichebourg Environnement propose aux collectivités une offre complète de services pour la gestion de la propreté.

Mais également pour les entreprises ou particuliers, l'agence DERICHEBOURG POLYURBAINE des Andelys met à votre disposition des caissons de 15m³ ou 30m³ pour l'évacuation de vos déchets verts, encombrants, gravats, DIB,....



Le groupe Derichebourg compte 28 200 collaborateurs, et est présent dans 12 pays et sur 3 continents.

ZAC de la Marguerite,
27700 Les Andelys
Tél : 02.32.54.30.29
Fax : 02.32.54.27.19

DERICHEBOURG
environnement

www.derichebourg.com

FRIGISORS

depuis 1981

Froid ■ Climatisation ■ PAC
Métiers de bouche
(agencement de magasins, laboratoires...)
Cuisines pro inox
Collectivités, Salles des fêtes



Tél. 02 32 55 42 72 - Fax : 02 32 55 80 40
Z.I. Delincourt - 5, rue Louis Braille
27140 GISORS

frigisors@orange.fr

www.frigisors-frigoriste-27.fr

Conseils ■ Installation ■ S.A.V. Matériels
Contrat d'entretien pour particuliers et professionnels

GRISEL
Plus proche pour aller plus loin



19 rue Cappeville
27140 GISORS

02 32 27 68 68

agence@grisel-voyages.fr

GRUPE
LACROIX

ALARME - VIDEO
TELESURVEILLANCE



AUTOMATISMES
INCENDIE

ALARME
RADIO DAITEM

GÉNÉRATEUR DE BROUILLARD

GISORS - 02 32 27 08 38
43 rue de Cappeville